



**แผนปฏิบัติการ  
ประจำปีงบประมาณ พ.ศ. 2568  
วิทยาลัยการอาชีพสตึก**



[www.sticc.ac.th](http://www.sticc.ac.th)

**สำนักงานคณะกรรมการการอาชีวศึกษา กระทรวงศึกษาธิการ**

## คำนำ

ตามบทบัญญัติของพระราชกฤษฎีกาว่าด้วยหลักเกณฑ์และวิธีการบริหารกิจการบ้านเมืองที่ดี พ.ศ. ๒๕๔๖ และที่แก้ไขเพิ่มเติม (มาตรา ๙ และมาตรา ๑๖) กำหนดให้ส่วนราชการและหน่วยงานของรัฐ จัดทำแผนปฏิบัติราชการประจำปี เพื่อให้การดำเนินงานขององค์กรบรรลุผลตามเป้าหมาย และการบริหารงบประมาณเป็นไปอย่างมีประสิทธิภาพ รวมทั้งมีการติดตาม ประเมินผล และรายงานผลการปฏิบัติราชการ ได้อย่างถูกต้องรวดเร็ว

วิทยาลัยการอาชีพสตึก อาชีวศึกษาจังหวัดบุรีรัมย์ สำนักงานคณะกรรมการการอาชีวศึกษา จึงจัดทำแผนปฏิบัติราชการประจำปี พ.ศ.๒๕๖๘ นี้ขึ้น เพื่อให้การปฏิบัติราชการ และการใช้จ่าย ตามงบประมาณจัดสรรของสำนักงานคณะกรรมการการอาชีวศึกษาให้เกิดประสิทธิผล มีประสิทธิภาพ และเกิดผลสัมฤทธิ์ สอดคล้องกับยุทธศาสตร์ชาติ (พ.ศ. ๒๕๖๑ - ๒๕๘๐) แผนแม่บทภายใต้ยุทธศาสตร์ชาติ (แผนย่อยของแผนแม่บทภายใต้ยุทธศาสตร์ชาติ) แผนการปฏิรูปประเทศ (ฉบับปรับปรุง) แผนการปฏิรูปประเทศ ด้านการศึกษา (ฉบับปรับปรุง) แผนพัฒนาเศรษฐกิจและสังคมแห่งชาติ ฉบับที่ ๑๓ พ.ศ. ๒๕๖๖ - ๒๕๗๐ แผนการศึกษาแห่งชาติ พ.ศ ๒๕๖๐ - ๒๕๗๙ เป้าหมายการพัฒนาที่ยั่งยืน (Sustainable Development Goals : SDGs) นโยบายรัฐบาล นโยบายและจุดเน้นของกระทรวงศึกษาธิการ และนโยบายและจุดเน้น การปฏิบัติราชการของสำนักงานคณะกรรมการการอาชีวศึกษา ตลอดจนยุทธศาสตร์กระทรวงศึกษาธิการ และแผนพัฒนาการอาชีวศึกษาของสำนักงานคณะกรรมการการอาชีวศึกษา

แผนปฏิบัติราชการประจำปีงบประมาณ พ.ศ. ๒๕๖๘ ของวิทยาลัยการอาชีพสตึก ฉบับนี้ จัดทำขึ้นเมื่อพระราชบัญญัติงบประมาณรายจ่ายประจำปีงบประมาณ พ.ศ. ๒๕๖๘ มีผลบังคับใช้เป็นกฎหมาย

วิทยาลัยการอาชีพสตึก อาชีวศึกษาจังหวัดบุรีรัมย์ สำนักงานคณะกรรมการการอาชีวศึกษา มีความคาดหวังว่า แผนปฏิบัติราชการประจำปีงบประมาณ พ.ศ. ๒๕๖๘ ฉบับนี้ จะเป็นเครื่องมือสำคัญ ประการหนึ่งสำหรับการนำนโยบาย ยุทธศาสตร์และบทบาทภารกิจ ของสำนักงานคณะกรรมการการอาชีวศึกษา ไปสู่การปฏิบัติและขับเคลื่อนการดำเนินงานให้มีความต่อเนื่อง บรรลุเป้าหมายและมีผลสัมฤทธิ์อย่างเป็นรูปธรรม

วิทยาลัยการอาชีพสตึก  
อาชีวศึกษาจังหวัดบุรีรัมย์  
สำนักงานคณะกรรมการการอาชีวศึกษา  
กันยายน ๒๕๖๗

## สารบัญ

เรื่อง	หน้า
คำนำ	ก
สารบัญ	ข
เอกสารความเห็นชอบของคณะกรรมการวิทยาลัยการอาชีพสตึก ในการจัดทำแผนปฏิบัติราชการ ประจำปีงบประมาณ พ.ศ. ๒๕๖๘	ค
ส่วนที่ ๑ บทนำ	
๑. ความเป็นมาและความสำคัญ	๑
๒. วัตถุประสงค์	๑
๓. กฎหมาย	๒
๔. วิสัยทัศน์และพันธกิจ ของสำนักงานกรรมการการอาชีวศึกษา ปีงบประมาณ พ.ศ. ๒๕๖๘	๒
๕. นโยบายและจุดเน้นของกระทรวงศึกษาธิการ ปีงบประมาณ พ.ศ. ๒๕๖๘	๓
๖. นโยบายและจุดเน้นของสำนักงานกรรมการการอาชีวศึกษา	๔
ส่วนที่ ๒ ข้อมูลพื้นฐานของสถานศึกษา	
๑. ข้อมูลทั่วไปของสถานศึกษา	๕
๒. ข้อมูลด้านอาคารสถานที่	๙
๓. ข้อมูลบุคลากร และโครงสร้างการบริหารวิทยาลัยการอาชีพสตึก	๑๒
ส่วนที่ ๓ รายละเอียดแผนปฏิบัติราชการและแผนการใช้จ่าย ประจำปีงบประมาณ พ.ศ. ๒๕๖๘	
๑. แผนปฏิบัติราชการ ประจำปีงบประมาณ พ.ศ. ๒๕๖๘ (ประมาณการรายรับ - รายจ่าย )	๒๒
๒. รายละเอียดรายการครุภัณฑ์ แผนปฏิบัติราชการ ประจำปีงบประมาณ พ.ศ. ๒๕๖๘	๓๔
๓. รายละเอียดจัดสรรวัสดุฝึกแผนกวิชา ประจำปีงบประมาณ พ.ศ. ๒๕๖๘	๓๖
ภาคผนวก	
๑. แบบฟอร์มโครงการตามแผนปฏิบัติราชการ	๔๐
๒. แบบรายงานสรุปผลการดำเนินงานตามแผนงาน/โครงการ	๔๐
๓. คำสั่งแต่งตั้งคณะกรรมการจัดทำแผนปฏิบัติราชการ ประจำปีงบประมาณ พ.ศ. ๒๕๖๘	๔๑
๔. บันทึกข้อความขออนุมัติแผนปฏิบัติราชการ ประจำปีงบประมาณ พ.ศ. ๒๕๖๘	๔๕
๕. คณะผู้จัดทำ	๔๖

## ความเห็นชอบของคณะกรรมการวิทยาลัยการอาชีพสตึก

ด้วยวิทยาลัยการอาชีพสตึก ได้จัดทำแผนปฏิบัติราชการประจำปี พุทธศักราช ๒๕๖๘ ของวิทยาลัยฯ โดยการรวบรวมแผนงาน และโครงการ ซึ่งสอดคล้องกับพระราชบัญญัติการอาชีวศึกษา พุทธศักราช ๒๕๕๑ นโยบายกระทรวงศึกษาธิการ แผนยุทธศาสตร์สำนักงานคณะกรรมการการอาชีวศึกษา มาตรฐานการประกันคุณภาพการศึกษา ตลอดจน วิสัยทัศน์ พันธกิจ และปรัชญาวิทยาลัยการอาชีพสตึก โดยพิจารณาร่วมกับข้อมูลการจัดสรรและการใช้จ่ายที่เกิดขึ้นจริงในปีงบประมาณที่ผ่านมา ทั้งนี้เพื่อเป็นแนวทางบริหารจัดการทรัพยากรในการขับเคลื่อนกระบวนการศึกษา เพื่อผลิตและพัฒนากำลังคนในด้านอาชีพได้อย่างมีประสิทธิภาพ คณะกรรมการวิทยาลัยการอาชีพสตึก มีความเห็นชอบในการจัดทำแผนปฏิบัติราชการประจำปี พุทธศักราช ๒๕๖๘ ฉบับนี้ เพื่อเป็นประโยชน์ต่อการนำไปใช้พัฒนาการศึกษาต่อไป

ลงชื่อ.....

(นายบุญกุล เวศสุวรรณ)

ประธานคณะกรรมการวิทยาลัยการอาชีพสตึก

รูปภาพการประชุมคณะกรรมการวิทยาลัยการอาชีพสตึก  
อนุมัติแผนปฏิบัติราชการ ประจำปีงบประมาณ ๒๕๖๗  
วันพฤหัสบดี ที่ ๑๕ สิงหาคม ๒๕๖๗ เวลา ๑๔.๐๐ น.  
ณ ห้องประชุมพอประมาณ วิทยาลัยการอาชีพสตึก



## ส่วนที่ ๑ บทนำ

### ๑. ความเป็นมาและความสำคัญ

พระราชกฤษฎีกาว่าด้วยหลักเกณฑ์และวิธีการบริหารกิจการบ้านเมืองที่ดี พ.ศ. ๒๕๔๖ และพระราชกฤษฎีกาว่าด้วยหลักเกณฑ์และวิธีการบริหารกิจการบ้านเมืองที่ดี (ฉบับที่ ๒) พ.ศ. ๒๕๖๒

มาตรา ๙ กำหนดให้การบริหารราชการเพื่อให้เกิดผลสัมฤทธิ์ต่อภารกิจของรัฐให้ส่วนราชการ ปฏิบัติ ดังต่อไปนี้

(๑) ก่อนจะดำเนินการตามภารกิจใด ส่วนราชการต้องจัดทำแผนปฏิบัติราชการไว้เป็นการล่วงหน้า

(๒) การกำหนดแผนปฏิบัติราชการของส่วนราชการตาม (๑) ต้องมีรายละเอียดของขั้นตอน ระยะเวลา และงบประมาณที่จะต้องใช้ในการดำเนินการของแต่ละขั้นตอน เป้าหมายของภารกิจ ผลสัมฤทธิ์ของภารกิจ และตัวชี้วัดความสำเร็จของภารกิจ

(๓) ส่วนราชการต้องจัดให้มีการติดตาม และประเมินผลการปฏิบัติตามแผนปฏิบัติราชการตามหลักเกณฑ์และวิธีการที่ส่วนราชการกำหนดขึ้น ซึ่งต้องสอดคล้องกับมาตรฐานที่ ก.พ.ร. กำหนด

(๔) ในกรณีที่การปฏิบัติภารกิจหรือการปฏิบัติตามแผนปฏิบัติราชการ เกิดผลกระทบต่อประชาชนให้เป็นหน้าที่ของส่วนราชการ ที่จะต้องดำเนินการแก้ไขหรือบรรเทาผลกระทบนั้น หรือเปลี่ยนแปลงแผนปฏิบัติราชการให้เหมาะสม มาตรา ๑๖ ให้ส่วนราชการจัดทำแผนปฏิบัติราชการของส่วนราชการนั้น โดยจัดทำเป็นแผนห้าปี ซึ่งต้องสอดคล้องกับยุทธศาสตร์ชาติ แผนแม่บท แผนการปฏิรูปประเทศ แผนพัฒนาเศรษฐกิจและสังคมแห่งชาติ นโยบายของคณะรัฐมนตรีที่แถลงต่อรัฐสภา และแผนอื่นที่เกี่ยวข้อง ในแต่ละปีงบประมาณ ให้ส่วนราชการจัดทำแผนปฏิบัติราชการประจำปี โดยให้ระบุสาระสำคัญ เกี่ยวกับนโยบายการปฏิบัติราชการของส่วนราชการเป้าหมายและผลสัมฤทธิ์ของงาน รวมทั้งประมาณการรายได้และรายจ่าย และทรัพยากรอื่น ที่จะต้องใช้เสนอต่อรัฐมนตรีเพื่อความเห็นชอบ ฯ ล ฯ

เพื่อให้เป็นไปตามบทบัญญัติของพระราชกฤษฎีกาว่าด้วยหลักเกณฑ์และวิธีการบริหารกิจการบ้านเมืองที่ดี พ.ศ. ๒๕๔๖ และพระราชกฤษฎีกาว่าด้วยหลักเกณฑ์และวิธีการบริหารกิจการบ้านเมืองที่ดี (ฉบับที่ ๒) พ.ศ. ๒๕๖๒ สำนักงานคณะกรรมการการอาชีวศึกษา จึงจัดทำแผนปฏิบัติราชการประจำปีขึ้น เพื่อให้การปฏิบัติราชการและการใช้จ่ายงบประมาณของสำนักงานคณะกรรมการการอาชีวศึกษามีประสิทธิภาพ และเกิดผลสัมฤทธิ์ สอดคล้องกับยุทธศาสตร์ชาติ (พ.ศ. ๒๕๖๑ - ๒๕๘๐) แผนแม่บทภายใต้ยุทธศาสตร์ชาติ (แผนย่อยของแผนแม่บทภายใต้ยุทธศาสตร์ชาติ) แผนการปฏิรูปประเทศ (ฉบับปรับปรุง) แผนการปฏิรูปประเทศด้านการศึกษา (ฉบับปรับปรุง) แผนพัฒนาเศรษฐกิจและสังคมแห่งชาติ ฉบับที่ ๑๓ พ.ศ. ๒๕๖๕ - ๒๕๗๐ แผนการศึกษาแห่งชาติ พ.ศ. ๒๕๖๐ - ๒๕๗๙ เป้าหมายการพัฒนาที่ยั่งยืน (Sustainable Development Goals : SDGs) นโยบายรัฐบาล นโยบายและจุดเน้นของกระทรวงศึกษาธิการ และนโยบายและจุดเน้นการปฏิบัติราชการของสำนักงานคณะกรรมการการอาชีวศึกษา ตลอดจนยุทธศาสตร์กระทรวงศึกษาธิการ และแผนพัฒนาการอาชีวศึกษาของสำนักงานคณะกรรมการการอาชีวศึกษา

### ๒. วัตถุประสงค์

๒.๑ เพื่อใช้เป็นกรอบแนวทางและเป้าหมายการดำเนินงาน ภาพรวมของสำนักงานคณะกรรมการการอาชีวศึกษา ประจำปีงบประมาณ พ.ศ. ๒๕๖๘

๒.๒ เพื่อใช้เป็นเครื่องมือสำหรับการนำนโยบาย ยุทธศาสตร์และบทบาทภารกิจ ของสำนักงานคณะกรรมการการอาชีวศึกษา ไปสู่การปฏิบัติ

๒.๓ เพื่อให้การปฏิบัติราชการและการใช้จ่ายงบประมาณ ของสำนักงานคณะกรรมการการอาชีวศึกษา เป็นไปอย่างมีประสิทธิภาพ มีประสิทธิผล และเกิดผลสัมฤทธิ์อย่างเป็นรูปธรรม

### ๓. กฎหมาย

๓.๑ พระราชกฤษฎีกาว่าด้วยหลักเกณฑ์และวิธีการบริหารกิจการบ้านเมืองที่ดี พ.ศ. ๒๕๔๖

๓.๒ พระราชกฤษฎีกาว่าด้วยหลักเกณฑ์และวิธีการบริหารกิจการบ้านเมืองที่ดี (ฉบับที่ ๒) พ.ศ. ๒๕๖๒

๓.๓ พระราชบัญญัติการอาชีวศึกษา พ.ศ. ๒๕๕๑

๓.๔ พระราชบัญญัติงบประมาณรายจ่ายประจำปีงบประมาณ พ.ศ. ๒๕๖๘

### ๔. วิสัยทัศน์และพันธกิจ ของสำนักงานกรรมการการอาชีวศึกษาประจำปีงบประมาณ พ.ศ. ๒๕๖๘

#### ๔.๑ วิสัยทัศน์

ผลิตและพัฒนากำลังคนอาชีวศึกษาสมรรถนะสูง เพื่อการพัฒนาประเทศ โดยยึดหลักปรัชญาของเศรษฐกิจพอเพียง

#### ๔.๒ พันธกิจ

๑. ผลิตและพัฒนากำลังคนสายอาชีพ ให้เป็นกำลังคนที่มีคุณภาพและสมรรถนะสูง ตอบโจทย์การพัฒนาประเทศ

๒. เพิ่มโอกาสและลดความเหลื่อมล้ำในการเข้าถึงระบบการเรียนรู้วิชาชีพ ด้วยรูปแบบวิธีการที่ยืดหยุ่น หลากหลาย ตอบสนองต่อความต้องการในการเรียนรู้และพัฒนาอาชีพของคนทุกช่วงวัย

๓. เสริมสร้างและขยายภาคีเครือข่ายความร่วมมือเพื่อการระดมทรัพยากร และยกระดับคุณภาพการอาชีวศึกษาและการฝึกอบรมวิชาชีพ

๔. ยกระดับคุณภาพหลักสูตรและการจัดการเรียนรู้ ให้มีความทันสมัย ตอบโจทย์การศึกษาแห่งอนาคต และเชื่อมโยงกับมาตรฐานอาชีพหรือมาตรฐานการปฏิบัติงาน ทั้งในระดับชาติ และระดับสากล

๕. ส่งเสริมและพัฒนาศักยภาพครูและบุคลากรอาชีวศึกษาให้มีสมรรถนะสูงขึ้น

๖. พัฒนานวัตกรรมการเรียนรู้และการบริหารจัดการด้วยระบบเทคโนโลยีดิจิทัล

### ๕. นโยบายและจุดเน้นของกระทรวงศึกษาธิการ ปีงบประมาณ พ.ศ. ๒๕๖๘

#### ๕.๑ ลดภาระครูและบุคลากรทางการศึกษา

๕.๑.๑ พัฒนาและต่อยอดวิธีการประเมินวิทยฐานะครูและบุคลากรทางการศึกษา ลดขั้นตอน มุ่งผลสัมฤทธิ์ของผู้เรียนเป็นสำคัญ

๕.๑.๒ ย้ายครูและบุคลากรทางการศึกษาค้นคืน กลับภูมิลำเนาด้วยความเป็นธรรม โปร่งใส ไม่มีการทุจริตคอร์รัปชัน

๕.๑.๓ พัฒนาและต่อยอดการแก้ไขปัญหาหนี้สินครูและบุคลากรทางการศึกษาอย่างเป็นระบบและเห็นผลเป็นรูปธรรม

๕.๑.๔ จัดทำอุปกรณ์การสอนและสวัสดิการให้เพียงพอและเหมาะสม เพื่อส่งเสริมให้มีการจัดการเรียนรู้และพัฒนาศักยภาพผู้เรียนอย่างมีคุณภาพ

๕.๑.๕ ดำเนินการยกเลิกครูเวรอย่างเป็นทางการเป็นรูปธรรมและต่อเนื่อง “ชีวิตและความปลอดภัยของครูสำคัญกว่าทรัพย์สิน” ครูมีเวลาจัดการเรียนรู้อย่างมีคุณภาพ

๕.๑.๖ จัดหาทรัพยากรโรง เพื่อช่วยลดภาระงานของครูและบุคลากรทางการศึกษา และช่วยรักษาความปลอดภัย

๕.๑.๗ ปรับลดภาระงานที่ไม่จำเป็นหรือซ้ำซ้อน

๕.๑.๘ แก้ปัญหาการขาดแคลนครูและบุคลากรทางการศึกษา

๕.๒ ลดภาระนักเรียนและผู้ปกครอง

๕.๒.๑ เรียนได้ทุกที่ ทุกเวลา (Anywhere Anytime) เรียนฟรี มีงานทำ “ยึดผู้เรียนเป็นศูนย์กลาง” มีระบบหรือแพลตฟอร์มการเรียนรู้ โดยผู้เรียนไม่ต้องเสียค่าใช้จ่าย เพื่อสร้างความเสมอภาคทางการศึกษา และส่งเสริมการเรียนรู้ตลอดชีวิต

๕.๒.๒ ช่วยเหลือเด็กและเยาวชนที่หลุดออกจากระบบการศึกษา (Zero Drop out) ให้มีโอกาสได้รับการศึกษาทั้งในระบบ นอกกระบบ และตามอัธยาศัย

๕.๒.๓ จัดให้มีโรงเรียนคุณภาพอย่างน้อย ๑ โรงเรียน ต่อ ๑ อำเภอ

๕.๒.๔ พัฒนาระบบการแนะแนวการเรียน (Coaching) และเป้าหมายชีวิตให้เป็นรูปธรรม ส่งเสริมการคิดวิเคราะห์อย่างสร้างสรรค์และมีเหตุผล

๕.๒.๕ พัฒนาระบบการศึกษาที่ยืดหยุ่นตอบโจทย์ศักยภาพผู้เรียน โดยมีระบบวัดผลรับรองมาตรฐานวิชาชีพ (Skill Certificate) ผู้เรียนสามารถเรียนเพิ่มเพื่อรับประกาศนียบัตรในการประกอบอาชีพ และมีระบบวัดผลเทียบระดับการศึกษา การประเมินผลการศึกษา ผ่านธนาคารหน่วยกิต (Credit Bank)

๕.๒.๖ พัฒนาทักษะที่ใช้ประโยชน์ได้ในชีวิตจริงของผู้เรียน มีรายได้ระหว่างเรียน จบแล้วมีงานทำ (Learn to Earn)

๕.๒.๗ จัดให้มีอาหารสำหรับนักเรียน เพื่อแก้ปัญหาภาวะทุพโภชนาการ

๕.๒.๘ ส่งเสริมให้มีกระบวนการสร้างความปลอดภัยให้กับผู้เรียน

๕.๒.๙ สร้างโอกาสให้คนทุกช่วงวัยเข้าถึงการศึกษาและการฝึกอบรมอย่างเท่าเทียมและมีคุณภาพ ตั้งแต่การศึกษาปฐมวัยจนถึงการศึกษาตลอดชีวิต พร้อมการพัฒนาทักษะวิทยาศาสตร์และเทคโนโลยี การคิดวิเคราะห์อย่างมีเหตุผล และทักษะอาชีพที่จำเป็นแห่งอนาคต (Future Skill)

๕.๒.๑๐ นำเทคโนโลยีที่ทันสมัยและเทคโนโลยีปัญญาประดิษฐ์ (AI) มาช่วยในการจัดการเรียนรู้ การพัฒนาทักษะดิจิทัล และการพัฒนาทักษะภาษาต่างประเทศ

๕.๒.๑๑ ส่งเสริมให้ผู้เรียนมีความสุข

## ๖. นโยบายและจุดเน้นของสำนักงานกรรมการการอาชีวศึกษา

นโยบายการพัฒนาอาชีวศึกษา ประจำปีงบประมาณ พ.ศ. ๒๕๖๘ “๘ Agenda พัฒนาอาชีวศึกษา ทำดี ทำได้ ทำทันที OVEC ONE TEAM” ดังนี้

๖.๑ ส่งเสริมการเรียนรู้อาชีวศึกษาทุกที่ทุกเวลา (Anywhere Anytime)

๖.๒ ปฏิรูประบบอาชีวศึกษาและพัฒนาคุณภาพการศึกษา

๖.๓ เสริมสร้างอาชีวศึกษาแห่งความสุข ปลอดภัย และเป็นมิตรกับสิ่งแวดล้อม

๖.๔ พัฒนาทักษะและสมรรถนะวิชาชีพกำลังคน (Skill Certificate)

๖.๕ พัฒนาภาคีเครือข่ายและเสริมพลังความร่วมมือ

๖.๖ ยกระดับการบริหารและพัฒนาบุคลากรอาชีวศึกษา



- ๖.๗ เสริมสร้างภาพลักษณ์อาชีวศึกษายุคใหม่
- ๖.๘ เพิ่มประสิทธิภาพการบริหารจัดการอาชีวศึกษา

## ส่วนที่ ๒ ข้อมูลพื้นฐาน

### ๑. ข้อมูลทั่วไปของสถานศึกษา

#### ๑.๑ ความเป็นมาของวิทยาลัยการอาชีพสตึก

ตามที่กระทรวงศึกษาธิการพิจารณาเห็นควรให้ขยายการศึกษาวินิชาชีพให้กว้างขวางยิ่งขึ้น เพื่อสอดคล้องเพียงพอกับความต้องการ ของประชาชน ในชนบท และตรงกับความต้องการของตลาดแรงงาน ในท้องถิ่นรวมทั้งต้องการพัฒนาเศรษฐกิจและสังคมส่วนรวมของประเทศ จึงได้จัดตั้ง วิทยาลัยการอาชีพสตึก ขึ้นเพื่อจัดการศึกษาและฝึกอบรมวิชาชีพทุกระดับและประเภทวิชาที่ขาดแคลน ซึ่งเป็นความต้องการ ของท้องถิ่น รวมทั้งของประเทศ อันจะเป็นการเสริมสร้างและพัฒนากำลังคนของประเทศให้มีคุณภาพชีวิต ที่ดียิ่งขึ้นตามนโยบายของรัฐบาล



#### ประวัติการจัดตั้ง

เมื่อวันที่ ๒๔ เมษายน ๒๕๔๐ นายสมพงษ์ นิยมตรง นายอำเภอสตึก ได้รายงาน การขอใช้ที่ดิน เพื่อก่อสร้างวิทยาลัยการอาชีพสตึกให้จังหวัดบุรีรัมย์ โดยมีเนื้อที่ ประมาณ ๑๒๖ ไร่ ๓ งาน ๒๓.๓ ตารางวา ซึ่งเป็นที่ดินสาธารณประโยชน์ “หนองบัวเจ้าป่า” ซึ่งตั้งอยู่ ตำบล นิคม อำเภอสตึก จังหวัดบุรีรัมย์ อธิบดีกรมที่ดินได้ทำหนังสือถึงอธิบดีกรมอาชีวศึกษา เรื่อง การขอใช้ที่ดิน สาธารณประโยชน์ หนองบัวเจ้าป่า ตำบลนิคม อำเภอสตึก จังหวัดบุรีรัมย์ เนื้อที่ประมาณ ๑๒๖ ไร่ ๓ งาน ๒๓.๓ ตารางวา เพื่อใช้จัดตั้ง วิทยาลัยการอาชีพสตึก อำเภอสตึก จังหวัดบุรีรัมย์ สังกัดสำนักงาน คณะกรรมการการอาชีวศึกษา

วิทยาลัยการอาชีพสตึก จังหวัดบุรีรัมย์ สังกัดสำนักงานคณะกรรมการการอาชีวศึกษา จัดตั้งขึ้นเมื่อวันที่ ๑๘ มิถุนายน พ.ศ. ๒๕๔๐ โดยมีวัตถุประสงค์เพื่อขยายการเปิดการสอนวิชาชีพ และผลิตกำลังคนด้านวิชาชีพเข้าสู่ตลาดแรงงานให้แก่แก่นักเรียนและประชาชน ในระดับอำเภอพื้นที่ ๑๒๖ ไร่ ๓ งาน ๒๓.๓ ตารางวา ตั้งอยู่ที่ ถนนบุรีรัมย์ - มหาสารคาม ตำบลนิคม อำเภอสตึก จังหวัดบุรีรัมย์ ๓๑๑๕๐ ห่างจากอำเภอสตึกประมาณ ๓ กิโลเมตร วิทยาลัยการอาชีพสตึก เปิดทำการสอนครั้งแรก ในเดือน พฤษภาคม ๒๕๔๐ ในระดับประกาศนียบัตรวิชาชีพ (ปวช.) และเปิดสอนวิชาชีพระยะสั้น

พ.ศ. ๒๕๔๑ เปิดสอนระดับ ปวช. แผนกวิชาช่างยนต์ และแผนกวิชาการบัญชี

พ.ศ. ๒๕๔๓ เปิดสอนระดับ ปวช. แผนกช่างไฟฟ้ากำลัง และแผนกวิชาคอมพิวเตอร์ธุรกิจ

พ.ศ. ๒๕๔๔ เปิดสอนระดับ ปวส. แผนกวิชาการบัญชี

พ.ศ. ๒๕๔๖ เปิดสอนระดับ ปวส. แผนกวิชาคอมพิวเตอร์ธุรกิจ

พ.ศ. ๒๕๔๗ เปิดสอนระดับ ปวส. แผนกวิชาช่างยนต์

พ.ศ. ๒๕๕๑ เปิดสอนระดับ ปวช. แผนกวิชาช่างกลโรงงาน และแผนกวิชาช่างอิเล็กทรอนิกส์

พ.ศ. ๒๕๕๒ เปิดสอนระดับ ปวส. แผนกวิชาช่างไฟฟ้ากำลัง

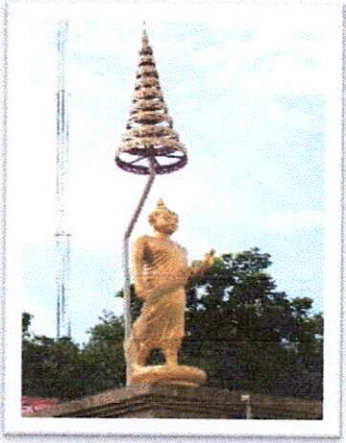
พ.ศ. ๒๕๕๔ เปิดสอนระดับ ปวช. แผนกวิชาช่างเชื่อมโลหะ และเปิดสอนระดับ ปวส.

แผนกวิชาช่างกลโรงงาน แผนกวิชาช่างอิเล็กทรอนิกส์

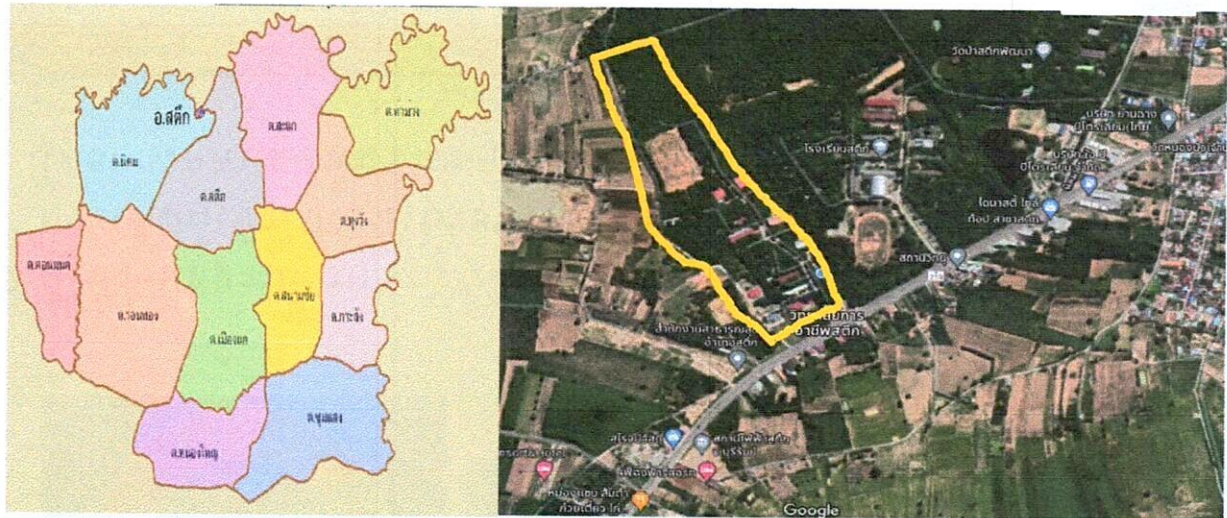
พ.ศ. ๒๕๕๗ เปิดสอนระดับ ปวส. แผนกวิชาช่างเชื่อมโลหะ

พ.ศ. ๒๕๖๑ เปิดสอนระดับ ปวช. แผนกวิชาการโรงแรม

พ.ศ. ๒๕๖๓ เปิดสอนระดับ ปวส. แผนกวิชาโลจิสติกส์และซัพพลายเชน



### ๑.๒ ข้อมูลสภาพภูมิศาสตร์ / สภาพชุมชน



### ๑.๓ ข้อมูลสภาพภูมิศาสตร์ / สภาพชุมชน

อาณาเขต มีพื้นที่ ๘๐๓ ตารางกิโลเมตร หรือประมาณ ๕๐๑,๘๗๕ ไร่ ตั้งอยู่ทางทิศเหนือของจังหวัดบุรีรัมย์ ห่างจากตัวเมืองประมาณ ๔๑ กิโลเมตร ตามถนนทางหลวงหมายเลข ๒๑๙ โดยมีอาณาเขตดังนี้ ทิศเหนือ ติดเขตอำเภอชุมพลบุรี จังหวัดสุรินทร์ มีแม่น้ำมูลเป็นเส้นแบ่งเขต ทิศใต้ ติดเขตอำเภอกระสัง อำเภอห้วยราช กิ่งอำเภอบ้านด่าน มีลำตะโค่งเป็นเส้นแบ่งเขต ทิศตะวันออก ติดเขตอำเภอท่าตูม จังหวัดสุรินทร์ มีลำน้ำชีเป็นเส้นแบ่งเขต ทิศตะวันตก ติดเขตกิ่งอำเภอแคนดง จังหวัดบุรีรัมย์ มีลำตะโค่งเป็นเส้นแบ่งเขต

**สภาพเศรษฐกิจ** ประชากรส่วนใหญ่ ประกอบอาชีพเกษตรกรรม เช่น ปลูกข้าว โดยเฉพาะข้าวหอมมะลิ ทำไร่ทำสวนป่า ไร่อ้อย ไร่ข้าวโพด สวนยางพารา สวนยูคาลิปตัส ทำนากวน นอกจากนั้น ก็มีการเลี้ยงสัตว์ เช่น โค กระบือ หมู เป็ด ไก่ และช้าง ซึ่งปัจจุบันผู้เลี้ยงช้างโดยฝึกหัดช้างเพื่อการแสดง แล้วจะส่งไปแสดงตามสถานที่ท่องเที่ยวที่สำคัญของประเทศไทย เช่น พัทยา บางแสน ภูเก็ต กาญจนบุรี ร่องลงมา คือ อุตสาหกรรมการค้าและทอผ้าไหม งานหัตถกรรมพื้นบ้าน สินค้า OTOP เช่น สานเครื่องใช้จากไม้ไผ่ สานรองเท้าด้วยผักตบชวา เป็นต้น

**สังคมชุมชน** ประชากรส่วนใหญ่เป็นชาวอีสานเชื้อสาย ไทย ลาว เขมร ส่วย โดยมีภาษาท้องถิ่น คือ ภาษาไทยอีสาน เขมร ส่วยและไทยโคราช นับถือศาสนาพุทธ ๙๙.๙๐ % มีประชากร ๑๑๒,๒๕๘ คน (ข้อมูล ณ ปี ๒๕๖๓) มีวัฒนธรรมประเพณีที่สำคัญ ดังนี้

๑. งานประเพณีแข่งเรือยาวชิงถ้วยพระราชทาน พระบาทสมเด็จพระเจ้าอยู่หัว และสมเด็จพระเทพรัตนราชสุดาฯ ประจำปี ณ แม่น้ำมูลหน้าที่ว่าการอำเภอสตึก
๒. งานฉลองเจ้าพ่อวังกรุด ซึ่งจัดงานวันที่ ๑ - ๕ เมษายน ของทุก ๆ ปี
๓. งานจิวอำเภอสตึก ประมาณต้นเดือน พฤศจิกายน ของทุก ๆ ปี
๔. ประเพณีอื่น ๆ เหมือนไทยอีสานทั่วไป

### คำขวัญอำเภอสตึก

พระพุทธรูปสูงใหญ่ หาดทรายชวนฝัน  
 แข่งขันเรือยาว เจ้าพ่อศักดิ์สิทธิ์ พาณิชยสนามบิน

### ๑.๔ ศาสนา ศิลปวัฒนธรรม และขนบธรรมเนียมประเพณี

#### ศาสนา

ประชากรส่วนใหญ่นับถือศาสนาพุทธ ประมาณ ๙๙.๕๐ % อีก ๐.๕๐ % นับถือศาสนาคริสต์และอิสลาม ในพื้นที่อำเภอสตึก มีวัดทั้งสิ้น จำนวน ๕๒ แห่ง ศาลเจ้า ๑ แห่ง ดังนี้

- ได้รับวิสุงคามสีมา จำนวน ๒๕ แห่ง
- ไม่ได้รับวิสุงคามสีมา จำนวน ๒๗ แห่ง
- ศาลเจ้าพ่อวังกรุด จำนวน ๑ แห่ง

#### ศิลปวัฒนธรรม

ศิลปวัฒนธรรมพื้นบ้านของอำเภอสตึก ได้แก่ การละเล่นดนตรีพื้นบ้าน เช่น กันตรึม อำเภอสตึกมีองค์กรเครือข่ายในพื้นที่ จำนวน ๑๔ แห่ง ดังนี้

- สภาวัฒนธรรมอำเภอ ๑ แห่ง
- สภาวัฒนธรรมตำบล ๑๒ แห่ง
- ศูนย์วัฒนธรรมอำเภอ ๑ แห่ง

#### ขนบธรรมเนียมประเพณี

งานประเพณีที่สำคัญ ได้แก่

- งานประเพณีแข่งเรือยาวชิงถ้วยพระราชทานฯ ประจำปี ณ บริเวณลำน้ำมูล
- งานประเพณีบุญบั้งไฟ
- งานประเพณีแห่เทียนพรรษา
- งานเทศกาลสงกรานต์
- งานเทศกาลลอยกระทง

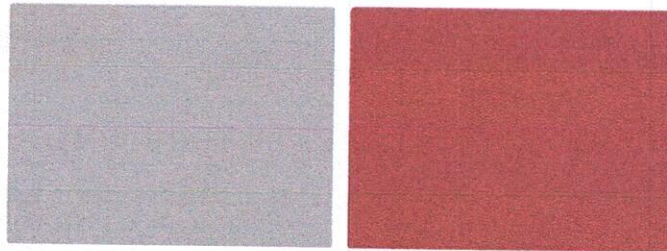
### ๑.๕ การสาธารณสุข

- โรงพยาบาล (ขนาด ๖๐ เตียง)	จำนวน	๑	แห่ง
- สำนักงานสาธารณสุขอำเภอ	จำนวน	๑	แห่ง
- สถานีอนามัย	จำนวน	๑๒	แห่ง
- คลินิก	จำนวน	๗	แห่ง
- ร้านขายยาแผนปัจจุบัน	จำนวน	๙	แห่ง

๑.๖ ตราสัญลักษณ์วิทยาลัย/ปรัชญา/ วิสัยทัศน์ /เอกลักษณ์/อัตลักษณ์ /



**ปรัชญา**                    ความรู้ดี ฝีมือเด่น เน้นคุณธรรม ก้าวล้ำเทคโนโลยี  
**วิสัยทัศน์**               มุ่งมั่นพัฒนากำลังคนด้านอาชีวศึกษาให้มีคุณภาพตามมาตรฐานวิชาชีพ  
**เอกลักษณ์**              ฝีมือเด่น เน้นคุณธรรม  
**อัตลักษณ์**              ทักษะอาชีพดี มีจิตอาสา  
สีที่เป็นสัญลักษณ์ของวิทยาลัยการอาชีพสติก คือ สีเทา กับ สีเลือดหมู



**สีเทา**                     หมายถึง ความสามัคคี ความสุขุม ความเยือกเย็นและความรอบคอบ  
**สีเลือดหมู**             หมายถึง การต่อสู้กับงาน ความเสียสละ และความกล้าหาญ  
**สีเทากับสีเลือดหมู**   หมายถึง ชาววิทยาลัยการอาชีพสติกทุกคน จะต้องมีความเข้มแข็งอดทน  
กล้าเผชิญหน้ากับความจริง มีความรักสามัคคีซึ่งกันและกัน เสียสละเพื่อประโยชน์ส่วนรวม มุ่งพัฒนาตนเอง  
และพัฒนาประเทศชาติให้เจริญก้าวหน้าต่อไป

**พันธกิจ**

๑. สร้างโอกาสทางการศึกษาวิชาชีพอย่างทั่วถึงและเสมอภาค
๒. จัดการศึกษาและการฝึกอบรมวิชาชีพให้มีคุณภาพและได้มาตรฐาน
๓. สร้างเครือข่ายความร่วมมือทางวิชาชีพกับทุกภาคส่วน
๔. วิจัย พัฒนา นวัตกรรม และสิ่งประดิษฐ์เพื่อพัฒนาอาชีพ
๕. น้อมนำหลักปรัชญาเศรษฐกิจพอเพียงมาเป็นแนวทาง ในการพัฒนาระบบบริหารจัดการ

## ๒. ข้อมูลด้านอาคารสถานที่

### ๒.๑ อาคารสถานที่

ชื่อสถานศึกษา วิทยาลัยการอาชีพสตึก

ชื่อภาษาอังกฤษ Satuk Industrial Community Education College

ที่ตั้งสถานศึกษา เลขที่ ๑๐๐ หมู่ที่ ๒๓ ถนน บุรีรัมย์ - มหาสารคาม ตำบลนิคม  
อำเภอสตึก ๓๑๑๕๐

โทรศัพท์ โทร ๐ ๔๔๖๘ ๐๑๑๔ โทรสาร ๐ ๔๔๖๘ ๐๒๐๘

เว็บไซต์ [www.sticc.ac.th](http://www.sticc.ac.th) E-mai [www.stuksticc@gmail.com](mailto:www.stuksticc@gmail.com)

เนื้อที่ของสถานศึกษา ๑๒๖ ไร่ ๓ งาน ๒๓.๓ ตารางวา

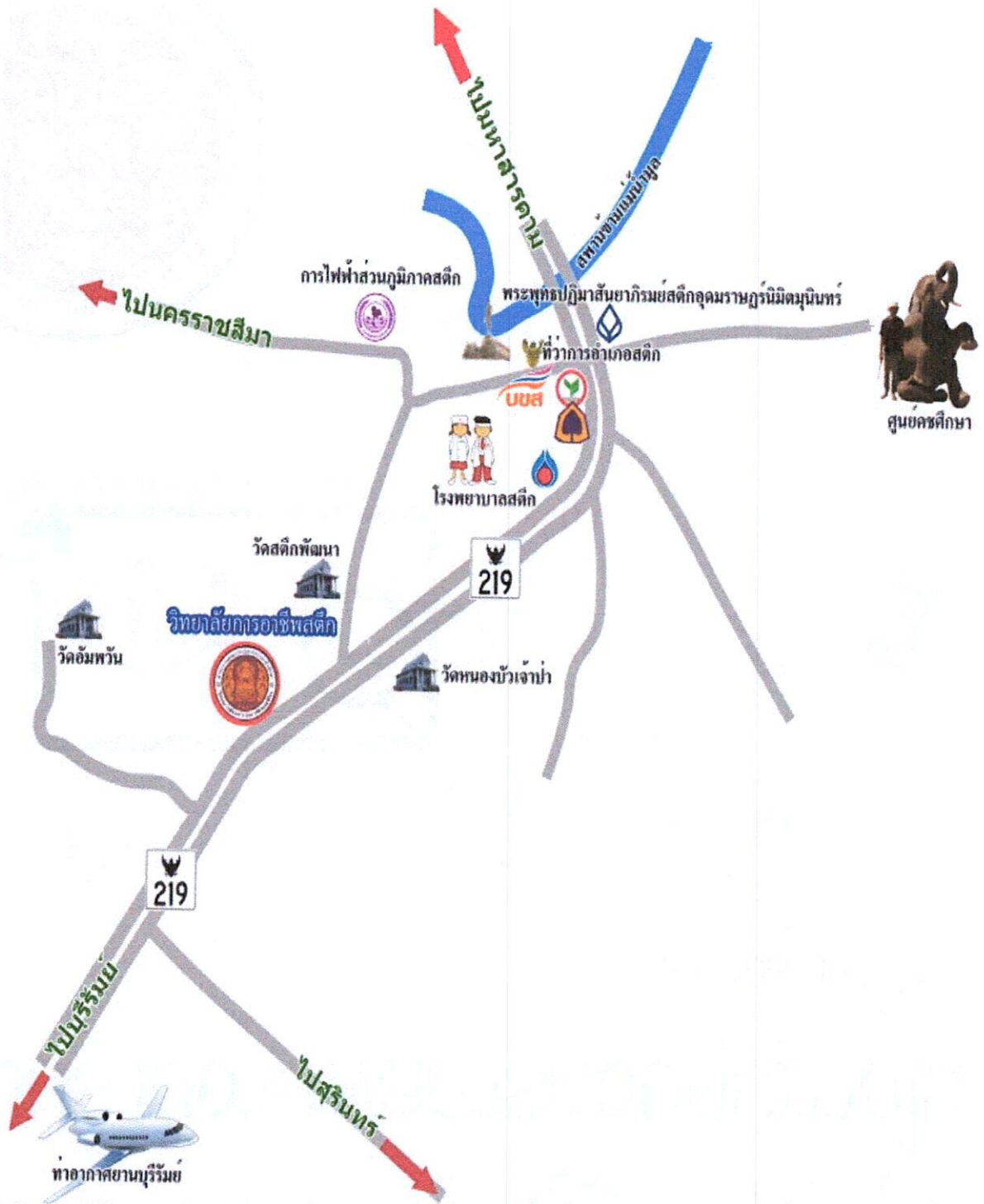
มีอาคาร รวมทั้งสิ้น.....๓๖.....หลัง มีห้องทั้งสิ้น.....๑๙๙.....ห้อง ได้แก่

๑. อาคารพัสดุ	๑ หลัง	จำนวน ๕	ห้อง
๒. อาคารหอประชุมพัฒนาจิต	๑ หลัง	จำนวน ๔	ห้อง
๓. อาคารชมรักษ์ (แผนกวิชาการโรงแรม)	๑ หลัง	จำนวน ๑๐	ห้อง
๔. อาคารโรงฝึกงานช่างเชื่อมโลหะ	๑ หลัง	จำนวน ๖	ห้อง
๕. อาคารเรียนและปฏิบัติการ๓ชั้น(อาคาร๕)	๑ หลัง	จำนวน ๒๐	ห้อง
๖. อาคารโรงฝึกงาน ๓ ชั้น	๑ หลัง	จำนวน ๒๒	ห้อง
๗. สหกรณ์ร้านค้า	๑ หลัง	จำนวน ๑	ห้อง
๘. อาคารเก็บวัสดุงานอาคารสถานที่	๑ หลัง	จำนวน ๒	ห้อง
๙. ห้องน้ำ ห้องสุขา	๖ หลัง	จำนวน ๔๑	ห้อง
๑๐. โรงจอดรถยนต์	๔ หลัง	จำนวน -	ห้อง
๑๑. ป้อมยาม	๑ หลัง	จำนวน ๑	ห้อง
๑๒. บ้านพักผู้อำนวยการ	๑ หลัง	จำนวน ๔	ห้อง
๑๓. บ้านพักครู	๓ หลัง	จำนวน ๒๐	ห้อง
๑๔. บ้านพักรองผู้อำนวยการ	๑ หลัง	จำนวน ๓	ห้อง
๑๕. บ้านพักเรือนแถว ๖ หน่วย	๑ หลัง	จำนวน ๕	ห้อง
๑๖. อาคารศูนย์บ่มเพาะ	๑ หลัง	จำนวน ๔	ห้อง
๑๗. อาคารโรงฝึกงานแบบजू	๑ หลัง	จำนวน ๔	ห้อง
๑๘. อาคารโรงอาหาร	๑ หลัง	จำนวน ๑	ห้อง
๑๙. โดมอเนกประสงค์	๑ หลัง	จำนวน -	ห้อง
๒๐. อาคารโรงฝึกงานแบบजूคู่	๑ หลัง	จำนวน ๗	ห้อง
๒๑. อาคารศูนย์วิทยบริการ	๑ หลัง	จำนวน ๕	ห้อง
๒๒. อาคารค้ำรถจักรยานยนต์ (อาคาร ๑๐)	๑ หลัง	จำนวน ๓๐	ห้อง
๒๓. อาคารโรงน้ำดื่ม	๑ หลัง	จำนวน ๑	ห้อง
๒๔. อาคารศูนย์ทดสอบมาตรฐานฝีมือแรงงาน	๑ หลัง	จำนวน ๑	ห้อง
๒๕. คูหาลูกเสือวิสามัญ (ROVER DEN)	๑ หลัง	จำนวน ๑	ห้อง
๒๖. อาคารสำนักงาน อวท.	๑ หลัง	จำนวน ๑	ห้อง

## ๒.๒ แผนผังวิทยาลัย และแผนที่วิทยาลัยการอาชีพสตึก



๒.๓ เส้นทางการเดินทางและแผนที่วิทยาลัยการอาชีพสตึก





๓. ข้อมูลบุคลากร และ โครงสร้างการบริหารวิทยาลัยการอาชีพสตึก

๓.๑ แผนภูมิการบริหารของสถานศึกษา

**คณะผู้บริหาร วิทยาลัยการอาชีพสตึก**



**นายวีโรจน์ ทองเรือง**  
ผู้อำนวยการวิทยาลัยการอาชีพสตึก  
✉ [thongnuang@hotmail.com](mailto:thongnuang@hotmail.com)  
☎ 088 582 8596

 <p><b>นางพิมพ์ฤกา สระชัยสิทธิ์</b> รองผู้อำนวยการ ฝ่ายบริหารงานทรัพยากร ✉ <a href="mailto:nichapa2513@gmail.com">nichapa2513@gmail.com</a> ☎ 093 945 6224</p>	 <p><b>นายรังสรรค์ กบว</b> รองผู้อำนวยการ ฝ่ายแผนงานและความร่วมมือ ✉ <a href="mailto:rangsan@sticc.ac.th">rangsan@sticc.ac.th</a> ☎ 089 711 9721</p>	 <p><b>นางดวงนภา โทมพร</b> รองผู้อำนวยการ ฝ่ายวิชาการ ✉ <a href="mailto:duangnapha2565@gmail.com">duangnapha2565@gmail.com</a> ☎ 087 692 0890</p>	 <p><b>นายชาตรี งามเย็น</b> รองผู้อำนวยการ ฝ่ายพัฒนากิจการนักเรียน นักศึกษา ✉ <a href="mailto:chatreec78@gmail.com">chatreec78@gmail.com</a> ☎ 080 315 1734</p>
---	---	---	--



### ๓.๓ ข้อมูลด้านบุคลากร

ข้าราชการ		
		๒๑ คน
๑.	ผู้บริหาร	๕ คน
๒.	ข้าราชการครู	๑๕ คน
๓.	ข้าราชการพลเรือน	- คน
พนักงานราชการ		
		๑๑ คน
๑.	ทำหน้าที่สอน	๑๑ คน
๒.	ทั่วไป/สนับสนุน	- คน
ลูกจ้างชั่วคราว		
		๕๕ คน
๑.	ทำหน้าที่สอน	๒๔ คน
๒.	ทั่วไป/สนับสนุน	๓๑ คน
<b>รวม</b>		<b>๘๖ คน</b>

### ข้อมูลบุคลากร จำแนกตามวุฒิการศึกษา

	ก. ครูผู้สอน	ข. เจ้าหน้าที่ทั่วไป/สนับสนุน
- ต่ำกว่า ม.๖	- คน	๑๒ คน
- ปวช./ม.๖	- คน	- คน
- ปวส./อนุปริญญาตรี	- คน	๒ คน
- ปริญญาตรี	๔๔ คน	๑๗ คน
- ปริญญาโท	๑๑ คน	- คน
- ปริญญาเอก	- คน	- คน
<b>รวม</b>	<b>๕๕ คน</b>	<b>๓๑ คน</b>

### ข้อมูลลูกจ้างชั่วคราว จำแนกตามแหล่งเงินที่จ้าง

	ก. ครูผู้สอน	ข. เจ้าหน้าที่ทั่วไป/สนับสนุน
- จ้างด้วยงบประมาณ	๓๑ คน	- คน
- จ้างด้วยงบดำเนินงาน	- คน	- คน
- จ้างด้วยงบเงินอุดหนุน	๒๔ คน	๓๑ คน
- จ้างด้วยเงินรายได้ (บกศ.)	คน	- คน
- จ้างด้วยเงินอื่น ๆ	คน	- คน
<b>รวม</b>	<b>๕๕ คน</b>	<b>๓๑ คน</b>

ข้อมูลบุคลากรวิทยาลัยการอาชีพสตึก

ตำแหน่ง	จำนวน			ระดับตำแหน่ง									ระดับการศึกษา			
	ชาย	หญิง	รวม	ครูผู้ช่วย		คศ.1		คศ.2		คศ.3		เอก	โท	ตรี	ต่ำกว่า ป.ตรี	
				ชาย	หญิง	ชาย	หญิง	ชาย	หญิง	ชาย	หญิง					
<b>ผู้บริหาร</b>	3	2	5					1	1	2	1	1	1			
<b>รวมผู้บริหาร</b>	<b>3</b>	<b>2</b>	<b>5</b>					<b>1</b>	<b>1</b>	<b>2</b>	<b>1</b>	<b>1</b>	<b>1</b>			
<b>ข้าราชการครู/สอน</b>																
แผนกวิชาช่างยนต์	2		2					1		1			2			
แผนกวิชาช่างกลโรงงาน	1		1			1								1		
แผนกวิชาช่างเชื่อม	1		1					1						1		
แผนกวิชาช่างอิเล็กทรอนิกส์		1	1			1								1		
แผนกวิชาการบัญชี	1	2	3			1				2			2	1		
แผนกวิชาการโรงแรม		1	1			1								1		
แผนกวิชาช่างเทคนิคพื้นฐาน	1		1	1										1		
แผนกวิชาสามัญ-กึ่งพิเศษ	1	4	5			1			2	2			2	3		
<b>รวมข้าราชการครู/สอน</b>	<b>7</b>	<b>8</b>	<b>15</b>	<b>1</b>	<b>1</b>	<b>3</b>	<b>1</b>	<b>2</b>	<b>2</b>	<b>1</b>	<b>4</b>		<b>6</b>	<b>9</b>		
<b>พนักงานราชการครู</b>																
แผนกวิชาช่างยนต์	2		2												2	
แผนกวิชาช่างกลโรงงาน																
แผนกวิชาช่างไฟฟ้ากำลัง	3		2										1	2		
แผนกวิชาช่างอิเล็กทรอนิกส์	2		2											2		
แผนกวิชาการบัญชี		2	2											2		
แผนกวิชาคอมพิวเตอร์ธุรกิจ	1	1	2											2		
<b>รวมพนักงานราชการครู</b>	<b>8</b>	<b>3</b>	<b>11</b>										<b>1</b>	<b>10</b>		
<b>ครูอัตราจ้าง</b>																
แผนกวิชาช่างยนต์	2		2												2	
แผนกวิชาช่างกลโรงงาน	3	1	4												4	
แผนกวิชาช่างเชื่อม	2		2												2	
แผนกวิชาช่างไฟฟ้ากำลัง		1	1												1	
แผนกวิชาช่างอิเล็กทรอนิกส์	1		1												1	
แผนกวิชาการบัญชี		2	2												2	
แผนกวิชาคอมพิวเตอร์ธุรกิจ	2	1	3												3	
แผนกวิชาการโรงแรม		1	1												1	
แผนกวิชาโลจิสติกส์		1	1												1	
แผนกวิชาช่างเทคนิคพื้นฐาน	2		2												2	
แผนกวิชาสามัญ-กึ่งพิเศษ	1	4	5												5	
<b>รวมครูอัตราจ้าง</b>	<b>13</b>	<b>11</b>	<b>24</b>												<b>24</b>	
<b>ลูกจ้างชั่วคราว</b>																
เจ้าหน้าที่ธุรการ	4	15	19											17	2	
พนักงานขับรถ	2		2												2	
นักการภารโรง	5		5												5	
แม่บ้าน		2	2												2	
งานรักษาการณ	3		3												3	
<b>รวมลูกจ้างชั่วคราว</b>	<b>14</b>	<b>17</b>	<b>31</b>											<b>17</b>	<b>14</b>	
<b>รวมทั้งสิ้น</b>																
	<b>ชาย</b>	<b>หญิง</b>	<b>รวม</b>	<b>ครูผู้ช่วย</b>	<b>คศ.1</b>	<b>คศ.2</b>	<b>คศ.3</b>	<b>เอก</b>	<b>โท</b>	<b>ตรี</b>	<b>ต่ำกว่า ป.ตรี</b>					
<b>รวมทั้งสิ้น</b>	<b>45</b>	<b>41</b>	<b>86</b>	<b>1</b>	<b>1</b>	<b>3</b>	<b>1</b>	<b>3</b>	<b>3</b>	<b>5</b>	<b>1</b>	<b>11</b>	<b>60</b>	<b>14</b>		

๓.๔ ข้อมูลนักเรียน นักศึกษา

๑. ข้อมูลนักเรียนระดับประกาศนียบัตรวิชาชีพ (ปวช.)

ลำดับ	ประเภทวิชา	สาขาวิชา	จำนวนผู้เรียน			รวม
			ประกาศนียบัตรวิชาชีพ	ปวช.๑	ปวช.๒	
๑	อุตสาหกรรม	สาขาวิชาช่างยนต์	๔๖	๗๕	๑๐๙	๒๓๐
		สาขาวิชาช่างกลโรงงาน	๗๐	๖๖	๙๒	๒๒๘
		สาขาวิชาเชื่อมโลหะ	๑๑	๖	๒๕	๔๒
		สาขางานวิชาไฟฟ้ากำลัง	๑๙	๔๒	๒๖	๘๗
		สาขาวิชาอิเล็กทรอนิกส์	๔๐	๔๕	๖๐	๑๔๕
๒	พาณิชยกรรม/ บริหารธุรกิจ	สาขาวิชาการบัญชี	๖๐	๕๗	๖๓	๑๘๐
		สาขาวิชาคอมพิวเตอร์ธุรกิจ	๗๕	๔๓	๘๗	๒๐๕
๓	อุตสาหกรรมท่องเที่ยว	สาขาวิชาการโรงแรม	๑๑	๘	๗	๒๖
<b>รวม</b>						<b>๑,๑๔๓</b>

๒. ข้อมูลนักเรียนระดับประกาศนียบัตรวิชาชีพชั้นสูง (ปวส.)

ลำดับ	แผนกวิชา	สาขาวิชา	จำนวนผู้เรียน		รวม
			ประกาศนียบัตรวิชาชีพชั้นสูง	ปวส.๑	
๑	อุตสาหกรรม	สาขาวิชาเทคนิคเครื่องกล	๓๒	๔๓	๗๕
		สาขาวิชาเทคนิคการผลิต	๖๘	๖๔	๑๓๒
		สาขาวิชาเทคนิคโลหะ	๖	๑๒	๑๘
		สาขาวิชาไฟฟ้า	๒๘	๓๘	๖๖
		สาขาวิชาอิเล็กทรอนิกส์	๓๘	๒๕	๖๓
๒	พาณิชยกรรม/ บริหารธุรกิจ	สาขาวิชาการบัญชี	๓๔	๕๒	๘๖
		สาขาคอมพิวเตอร์ธุรกิจ	๔๑	๔๘	๘๙
		สาขาการจัดการโลจิสติกส์ และซัพพลายเชน	๒๐	๓๑	๕๑
<b>รวม</b>					<b>๕๘๐</b>

ข้อมูล ณ วันที่ ๑๐ มิถุนายน ๒๕๖๗

๓. ข้อมูลหลักสูตรที่จัดการเรียนการสอนของวิทยาลัยการอาชีพสตึก

๑. หลักสูตรประกาศนียบัตรวิชาชีพ (ปวช.) พุทธศักราช ๒๕๖๗

ประเภทวิชา	กลุ่มอาชีพ	สาขาวิชา
๑. อุตสาหกรรม	๑.๑ เครื่องกลและยานยนต์	ช่างยนต์
	๑.๒ อุตสาหกรรมการผลิต	ช่างกลโรงงาน
	๑.๓ อุตสาหกรรมการผลิต	ช่างเชื่อมโลหะ
	๑.๔ พลังงานไฟฟ้า และอิเล็กทรอนิกส์	ช่างไฟฟ้า
	๑.๕ พลังงานไฟฟ้า และอิเล็กทรอนิกส์	อิเล็กทรอนิกส์
๒. บริหารธุรกิจ	๒.๑ การเงินและบัญชี	การบัญชี
๓. อุตสาหกรรมท่องเที่ยว	๓.๑ การโรงแรม	การโรงแรม
๔. อุตสาหกรรมดิจิทัลและเทคโนโลยีสารสนเทศ	๔.๑ ธุรกิจดิจิทัลและพาณิชย์อิเล็กทรอนิกส์	เทคโนโลยีธุรกิจดิจิทัล

๒. หลักสูตรประกาศนียบัตรวิชาชีพชั้นสูง (ปวส.) พุทธศักราช ๒๕๖๗

ประเภทวิชา	กลุ่มอาชีพ	สาขาวิชา
๑. อุตสาหกรรม	๑. อุตสาหกรรมการผลิต	๑. เทคนิคการผลิต
	๒. เครื่องกลและยานยนต์	๒. เทคนิคเครื่องกล
	๓. อุตสาหกรรมการผลิต	๓. เทคนิคโลหะ
	๔. พลังงาน ไฟฟ้า และอิเล็กทรอนิกส์	๔. ไฟฟ้า
	๕. พลังงาน ไฟฟ้า และอิเล็กทรอนิกส์	๕. เทคโนโลยีอิเล็กทรอนิกส์
๒. บริหารธุรกิจ	๑. การเงินและบัญชี	๑. การบัญชี
	๒. ธุรกิจดิจิทัลและพาณิชย์อิเล็กทรอนิกส์	๒. เทคโนโลยีธุรกิจดิจิทัล
	๓. โลจิสติกส์	๓. การจัดการโลจิสติกส์ และซัพพลายเชน

**หลักสูตรวิชาชีพพระยະສັນ**

- หลักสูตรวิชาชีพพระยະສັນหลากหลาย
- หลักสูตรวิชาชีพพระยະສັນ ๑๐๘ อาชีพ

### รางวัลและผลงานของสถานศึกษา ปีการศึกษา ๒๕๖๒

๑. ได้รับรางวัล ศูนย์การเรียนรู้ตามหลักปรัชญาของเศรษฐกิจพอเพียง ด้านการศึกษา ให้โดยสำนักงานคณะกรรมการการอาชีวศึกษา
๒. ได้รับรางวัล รางวัลชมรม TO BE NUMBER ONE ให้โดยศูนย์อำนวยการป้องกันและปราบปรามยาเสพติดจังหวัดบุรีรัมย์
๓. ได้รับรางวัล สถานศึกษาคุณธรรมอาชีวศึกษาต้นแบบ ให้โดยวิทยาลัยอาชีวศึกษาปทุมธานี
๔. ได้รับรางวัลการประเมินผลการดำเนินงานศูนย์บ่มเพาะผู้ประกอบการอาชีวศึกษา ระดับจังหวัด ผลการประเมิน ๓ ดาว ให้โดย สำนักงานอาชีวศึกษาจังหวัดบุรีรัมย์
๕. ได้รับรางวัล สถานศึกษาปลอดภัย ดีเด่น ปีที่ ๒ ติดต่อกัน ให้โดยกระทรวงแรงงาน

### รางวัลและผลงานของสถานศึกษา ปีการศึกษา ๒๕๖๓

๑. ได้รับรางวัลสถานศึกษาต้นแบบให้โดยสำนักงานคณะกรรมการการอาชีวศึกษา
๒. ได้รับรางวัลโครงการ/กิจกรรมคุณธรรมให้โดยที่ว่าการอำเภอสตึก
๓. ได้รับรางวัลการประเมินผลการดำเนินงานศูนย์บ่มเพาะผู้ประกอบการอาชีวศึกษา ระดับจังหวัด ผลการประเมิน ๓ ดาว ให้โดย สำนักงานอาชีวศึกษาจังหวัดบุรีรัมย์
๔. ได้รับรางวัล สถานศึกษาปลอดภัย ดีเด่น ปีที่ ๓ ติดต่อกัน ให้โดยกระทรวงแรงงาน
๕. การประกวดผลงานสะเต็มศึกษา (STEM Education) รองชนะเลิศ ระดับภาค ให้โดยอาชีวศึกษาจังหวัดบุรีรัมย์
๖. ทักษะการแข่งขันทักษะออกแบบวงจรอิเล็กทรอนิกส์ รองชนะเลิศ ระดับภาค ให้โดยอาชีวศึกษาจังหวัดบุรีรัมย์
๗. ทักษะการออกแบบพัฒนาโปรแกรมควบคุมอุปกรณ์ ชนะเลิศ ระดับภาค ให้โดยอาชีวศึกษาจังหวัดบุรีรัมย์
๘. ทักษะการผสมเครื่องดื่ม ประเภท Classic Bartender รองชนะเลิศ ระดับภาค ให้โดยอาชีวศึกษาจังหวัดบุรีรัมย์
๙. ทักษะการเชื่อม SMAW GTAW รองชนะเลิศ ระดับภาค ให้โดย อาชีวศึกษาจังหวัดบุรีรัมย์

### รางวัลและผลงานของสถานศึกษา ปีการศึกษา ๒๕๖๔

๑. ได้รับรางวัลสถานศึกษาที่น้อมนำพระบรมราโชบายด้านการศึกษา ในพระบาทสมเด็จพระวชิรเกล้าเจ้าอยู่หัว ไปสู่การปฏิบัติจนเป็นแบบอย่างที่ดีระดับภาค ประเภทระดับประกาศนียบัตรวิชาชีพ ผลงานคุณภาพ ระดับดีเยี่ยม ให้โดย สำนักงานศึกษาธิการภาค ๑๓
๒. ได้รับรางวัลชนะเลิศการประกวดแถวลูกเสือ เนตรนารี ประเภทลูกเสือวิสามัญ ให้โดยจังหวัดบุรีรัมย์
๓. ได้รับรางวัลการประเมินผลการดำเนินงานศูนย์บ่มเพาะผู้ประกอบการอาชีวศึกษา ระดับจังหวัด ผลการประเมิน ๓ ดาว ให้โดย สำนักงานอาชีวศึกษาจังหวัดบุรีรัมย์
๔. ได้รับรางวัลการประเมินผลการดำเนินงานศูนย์บ่มเพาะผู้ประกอบการอาชีวศึกษา ระดับภาคตะวันออกเฉียงเหนือ ผลการประเมิน ๔ ดาว ให้โดย สำนักมาตรฐานการอาชีวศึกษาและวิชาชีพ
๕. ได้รับรางวัล สถานศึกษาปลอดภัย ดีเด่น ปีที่ ๔ ติดต่อกัน ให้โดยกระทรวงแรงงาน
๖. ทักษะการออกแบบพัฒนาโปรแกรมควบคุมอุปกรณ์ ระดับ ปวช. รองชนะเลิศ ระดับชาติ ให้โดย งานประชุมวิชาการองค์การนักวิชาชีพในอนาคตแห่งประเทศไทย (อวท.) ระดับชาติ ครั้งที่ ๓๐

๗. การแข่งขันขับขี้อินเทอร์เน็ต ระดับชาติ รุ่นที่ ๒ ประจำปีการศึกษา ๒๕๖๔ (รุ่นครูอาจารย์) รองชนะเลิศ ระดับชาติ ให้โดย ศูนย์ฝึกขับขี้อินเทอร์เน็ต เชียงใหม่ จังหวัดเชียงใหม่
๘. การแข่งขันรถจักรยานยนต์ไฟฟ้าการพัฒนาจักรยานยนต์ไฟฟ้าดัดแปลง เพื่อธุรกิจแห่งอนาคต รางวัลอื่น ๆ ระดับชาติ ให้โดย มหาวิทยาลัยเกษตรศาสตร์ วิทยาเขตศรีราชา จังหวัดชลบุรี
๙. ทักษะการออกแบบพัฒนาโปรแกรมควบคุมอุปกรณ์ ระดับ ปวช. ชนะเลิศ ระดับภาค ให้โดย อาชีวศึกษาจังหวัดยโสธร
๑๐. การแข่งขันขับขี้อินเทอร์เน็ต ชนะเลิศ ระดับภาค ให้โดย อาชีวศึกษาจังหวัดยโสธร

#### รางวัลและผลงานของสถานศึกษา ปีการศึกษา ๒๕๖๕

๑. ได้รับคัดเลือกเป็นตัวแทน ระดับภาคประเทศ ประจำปี ๒๕๖๕ ประเภทชมรม TO BE NUMBER ONE สถานศึกษา พระราชทานเกียรติบัตรฉบับนี้โดย ทูลกระหม่อมหญิงอุบลรัตนราชกัญญา สิริวัฒนาพรรณวดี
๒. ได้รับคัดเลือกเป็นตัวแทน ระดับภาคตะวันออกเฉียงเหนือ ประจำปี ๒๕๖๕ ประเภทชมรม TO BE NUMBER ONE ให้โดย ผู้ว่าราชการจังหวัดบุรีรัมย์
๓. ได้รับรางวัลการประเมินผลการดำเนินงานศูนย์บ่มเพาะผู้ประกอบการอาชีวศึกษา ระดับจังหวัด ผลการประเมิน ๓ ดาว ให้โดย สำนักงานอาชีวศึกษาจังหวัดบุรีรัมย์
๔. ได้รับรางวัลการประเมินผลการดำเนินงานศูนย์บ่มเพาะผู้ประกอบการอาชีวศึกษา ระดับภาคตะวันออกเฉียงเหนือ ผลการประเมิน ๓ ดาว ให้โดย สำนักมาตรฐานการอาชีวศึกษาและวิชาชีพ
๕. ศูนย์ซ่อมสร้างเพื่อชุมชน (fix it center) ประจำปีงบประมาณ พ.ศ.๒๕๖๔ ได้รับรางวัล ชมเชย ระดับภาคตะวันออกเฉียงเหนือ ให้โดย สำนักงานคณะกรรมการการอาชีวศึกษา
๖. วิทยาลัยการอาชีพสตึกได้รับรางวัล ชมเชย ประเภท ลูกเสือวิสามัญ การประกวดระเบียบแถวลูกเสือ เนตรนารี ระดับประเทศ ประจำปี ๒๕๖๕ ให้โดย สำนักงานปลัดกระทรวงศึกษาธิการ
๗. วิทยาลัยการอาชีพสตึกได้รับรางวัลชนะเลิศ กองลูกเสือวิสามัญ ประเภทลูกเสือวิสามัญ การประกวดระเบียบแถวลูกเสือ เนตรนารี ระดับประเทศ ประจำปี ๒๕๖๕ ให้โดย สำนักงานปลัดกระทรวงศึกษาธิการ
๘. วิทยาลัยการอาชีพสตึก ผ่านการประเมินตามหลักเกณฑ์การคัดเลือกโรงเรียนดีวิถีลูกเสือ ประจำปี ๒๕๖๕ ของสำนักการลูกเสือ ยุวกาชาดและกิจการนักเรียน ให้โดย สำนักงานศึกษาธิการจังหวัดบุรีรัมย์
๙. เข้าร่วมแข่งขันหุ่นยนต์ยุวชนนานาชาติ METAVERSE IYMRC ๒๐๒๒ ณ เมืองแทจอน สาธารณรัฐเกาหลี (เกาหลีใต้) รางวัลนานาชาติ เหรียญทองแดง ออกให้โดย International Youth Robot Association
๑๐. ได้รับรางวัล สถานศึกษาปลอดภัย ดีเด่น ปีที่ ๕ ติดต่อกัน ให้โดยกระทรวงแรงงาน
๑๑. ทักษะการเขียนโปรแกรมควบคุมอุปกรณ์ (OT (ทีมปวช.) รองชนะเลิศ ระดับชาติ ให้โดย งานประชุมวิชาการองค์การนักวิชาชีพในอนาคตแห่งประเทศไทย (อวท.) ระดับชาติ ครั้งที่ ๓๑ ประจำปีการศึกษา ๒๕๖๕ ณ จังหวัดระยอง
๑๒. การแข่งขันทักษะขับขี้อินเทอร์เน็ต ครั้งที่ ๓ รองชนะเลิศ ระดับชาติ ให้โดย ศูนย์ขับขี้อินเทอร์เน็ต กรุงเทพมหานคร
๑๓. ชูรักษาความปลอดภัยด้วยกล้องอัจฉริยะ Smart Camera Security Kit การประกวดสิ่งประดิษฐ์ของคนรุ่นใหม่ ระดับชาติ ประจำปีการศึกษา ๒๕๖๕ รองชนะเลิศ ระดับชาติ ให้โดย สำนักงานคณะกรรมการการอาชีวศึกษา



๑๔. ทักษะขับขี่ปลอดภัย ขณะเลี้ยว ระดับภาค ให้โดย งานประชุมวิชาการองค์การนักวิชาชีพในอนาคตแห่งประเทศไทย (อวท.) ระดับภาคตะวันออกเฉียงเหนือ ครั้งที่ ๓๒ ประจำปีการศึกษา ๒๕๖๕ ณ จังหวัดหนองคาย

๑๕. ทักษะการเขียนโปรแกรมควบคุมอุปกรณ์ LOT (ทีมปวช.) ขณะเลี้ยว ระดับภาค ให้โดย งานประชุมวิชาการองค์การนักวิชาชีพในอนาคตแห่งประเทศไทย (อวท.) ระดับภาคตะวันออกเฉียงเหนือ ครั้งที่ ๓๒ ประจำปีการศึกษา ๒๕๖๕ ณ จังหวัดหนองคาย

๑๖. การประกวดสุนทรพจน์ภาษาจีนกลาง รองชนะเลิศ ระดับภาค ให้โดย งานประชุมวิชาการองค์การนักวิชาชีพในอนาคตแห่งประเทศไทย (อวท.) ระดับภาคตะวันออกเฉียงเหนือ ครั้งที่ ๓๒ ประจำปีการศึกษา ๒๕๖๕ ณ จังหวัดหนองคาย

๑๗. ทักษะงานจักรยานยนต์ไฟฟ้า รองชนะเลิศ ระดับภาค ให้โดย งานประชุมวิชาการองค์การนักวิชาชีพในอนาคตแห่งประเทศไทย (อวท.) ระดับภาคตะวันออกเฉียงเหนือ ครั้งที่ ๓๒ ประจำปีการศึกษา ๒๕๖๕ ณ จังหวัดหนองคาย

๑๘. การแข่งขันตอบปัญหาวิชาหน้าที่พลเมืองและประวัติศาสตร์ชาติไทย รองชนะเลิศ ระดับภาค ให้โดย งานประชุมวิชาการองค์การนักวิชาชีพในอนาคตแห่งประเทศไทย (อวท.) ระดับภาคตะวันออกเฉียงเหนือ ครั้งที่ ๓๒ ประจำปีการศึกษา ๒๕๖๕ ณ จังหวัดหนองคาย

๑๙. การแข่งขันทักษะขับขี่ปลอดภัยฮอนด้า ขณะเลี้ยว ระดับภาค ให้โดย บริษัท ไทยฮอนด้า จำกัด

๒๐. ชุดรักษาความปลอดภัยด้วยกล้องอัจฉริยะ Smart Camera Security Kit การประกวดสิ่งประดิษฐ์ของคนรุ่นใหม่ ประจำปีการศึกษา ๒๕๖๕ ขณะเลี้ยว ระดับภาค ให้โดย สำนักงานคณะกรรมการการอาชีวศึกษา

๒๑. รถตัดหญ้า ๒in๑ (Lawn mower ๒in๑) การประกวดสิ่งประดิษฐ์ของคนรุ่นใหม่ ประจำปีการศึกษา ๒๕๖๕ รองชนะเลิศ ระดับภาค ให้โดย สำนักงานคณะกรรมการการอาชีวศึกษา

#### **รางวัลและผลงานของสถานศึกษา ปีการศึกษา ๒๕๖๖**

๑. เข้าร่วมแข่งขันหุ่นยนต์ยุวชนนานาชาติ METAVERSE IYMRC ๒๐๒๓ ณ เมืองแทจอน สาธารณรัฐเกาหลี (เกาหลีใต้) รางวัลนานาชาติ เหรียญทองแดง ออกให้โดย International Youth Robot Association

๒. ทักษะการเขียนโปรแกรมควบคุมอุปกรณ์ LOT (ทีม ปวช.) การแข่งขันทักษะวิชาชีพ รองชนะเลิศ ระดับชาติ ให้โดย สำนักงานอาชีวศึกษาจังหวัดนครราชสีมา

๓. ได้รับโล่รางวัลผลงานโครงการแข่งขันหุ่นยนต์ยุวชนนานาชาติ METAVERSE IYMRC ๒๐๒๓ รางวัลนานาชาติ สร้างชื่อเสียงให้กับสำนักงานคณะกรรมการการอาชีวศึกษา ให้โดย สำนักงานคณะกรรมการการอาชีวศึกษา

๔. ได้รับคัดเลือกเป็นตัวแทนเข้าร่วมประกวดชมรม TO BE NUMBER ONE ระดับประเทศ ประจำปี ๒๕๖๖ ออกให้โดย จังหวัดบุรีรัมย์

๕. ตัวแทนการประกวดผลงานโครงการ TO BE NUMBER ONE ระดับภาคตะวันออกเฉียงเหนือ ประจำปี ๒๕๖๖ ประเภทชมรม TO BE NUMBER ONE ในสถานศึกษาในระดับอาชีวศึกษา และระดับอุดมศึกษา ออกให้โดย มูลกระหม่อมหญิงอุบลรัตนราชกัญญา สิริวัฒนาพรรณวดี

๖. นายกนก คูเมือง ได้รับคัดเลือกเป็นเด็กและเยาวชนดีเด่น ประจำปี ๒๕๖๖ ออกให้โดย กระทรวงศึกษาธิการ

๗. ได้รับรางวัลผลงานการปฏิบัติที่เป็นเลิศ (Best Practice) ประเภทอาชีวศึกษา โครงการสร้างและส่งเสริมความเป็นพลเมืองดีตามรอยพระยุคลบาทด้านการศึกษาสู่การปฏิบัติ ระดับภาค ผลงานคุณภาพ ระดับดีเยี่ยม ให้โดย สำนักงานศึกษาธิการภาค ๑๓

๘. ได้รับรางวัล สถานศึกษาปลอดภัย ดีเด่น ปีที่ ๖ ติดต่อกัน ให้โดยกระทรวงแรงงาน

๙. การแข่งขันทักษะวิชาชีพปลอดภัยฮอนด้า (ชาย) ชนะเลิศ ระดับภาค ณ สนามเกียรติสุนทรณ์ จังหวัดอุบลราชธานี ให้โดย บริษัท ไทยฮอนด้า จำกัด

๑๐. การแข่งขันทักษะวิชาชีพปลอดภัยฮอนด้า (หญิง) ชนะเลิศ ระดับภาค ณ สนามเกียรติสุนทรณ์ จังหวัดอุบลราชธานี ให้โดย บริษัท ไทยฮอนด้า จำกัด

๑๑. ชุดคัดแยกขยะด้วยกล้องอัจฉริยะ การประกวดสิ่งประดิษฐ์ของคนรุ่นใหม่ ประจำปีการศึกษา ๒๕๖๖ รองชนะเลิศ ระดับภาค ให้โดย สำนักงานคณะกรรมการอาชีวศึกษา

๑๒. เครื่องพ่นหมอก การประกวดสิ่งประดิษฐ์ของคนรุ่นใหม่ ประจำปีการศึกษา ๒๕๖๖ รางวัล Honor Awards ระดับภาค ให้โดย สำนักงานคณะกรรมการอาชีวศึกษา

#### **รางวัลและผลงานของสถานศึกษา ปีการศึกษา ๒๕๖๗**

๑. การแข่งขันทักษะวิชาชีพปลอดภัยฮอนด้า (ชาย) ชนะเลิศ ระดับภาค ณ สนามเกียรติสุนทรณ์ จังหวัดอุบลราชธานี ให้โดย บริษัท ไทยฮอนด้า จำกัด

๒. การแข่งขันทักษะวิชาชีพปลอดภัยฮอนด้า (หญิง) ชนะเลิศ ระดับภาค ณ สนามเกียรติสุนทรณ์ จังหวัดอุบลราชธานี ให้โดย บริษัท ไทยฮอนด้า จำกัด

๓. ได้เข้าร่วมประกวดชมรม TO BE NUMBER ONE ระดับประเทศ ประจำปี ๒๕๖๗ ออกให้โดย จังหวัดบุรีรัมย์ และได้เลื่อนระดับเป็นกลุ่มรักษามาตรฐานพร้อมเป็นต้นแบบระดับเงินปีที่ ๑

๔. ได้รับรางวัลการประเมินผลการดำเนินงานศูนย์บ่มเพาะผู้ประกอบการอาชีวศึกษา ระดับจังหวัด ผลการประเมิน ๔ ดาว ให้โดย สำนักงานอาชีวศึกษาจังหวัดบุรีรัมย์

๕. ได้รับรางวัล สถานศึกษาปลอดภัย ดีเด่น ปีที่ ๗ ติดต่อกัน ให้โดยกระทรวงแรงงาน

ส่วนที่ ๓  
รายละเอียดแผนปฏิบัติการและแผนการใช้จ่าย  
ประจำปีงบประมาณ พ.ศ. ๒๕๖๘

๑. แผนปฏิบัติการ ประจำปีงบประมาณ พ.ศ. ๒๕๖๘

(ประมาณการรายรับ - รายจ่าย/รายการ ประเภทบรายจ่าย  
และวงเงินงบประมาณ /สรุปตามแผนงาน/ โครงการ)

### 3.1 สรุปแผนการใช้จ่ายเงินตามแผนปฏิบัติการ ประจำปีงบประมาณ พ.ศ.2568

สรุปแผนการใช้จ่ายเงินตามแผนปฏิบัติการ ประจำปีงบประมาณ พ.ศ.2568		รายรับที่ได้รับจากการจัดสรรและรายได้ของสถานศึกษา										งบรายจ่ายอื่น	รวม
		งบดำเนินงาน		งบอุดหนุน		เงินรายได้ สถานศึกษา	งบอุดหนุน						
ที่	รายการ	รายจ่าย	ปวช	ปวส	ระยะสั้น		ค่าศึกษา	สมทบ ประกันสังคม	จัดการเรียน การสอน	พัฒนาผู้เรียน	งบรายจ่ายอื่น	รวม	
1	ค่าไฟฟ้า (ประมาณการจาก งบ.2567)	1,600,000			8,800	600,000	99,000		7,933,572	1,251,720	6,620,617.38	18,787,609	
2	ค่าน้ำประปา (ประมาณการจาก งบ.2567)	2,700			2,700						900,200	1,600,000	
3	ค่าไปรษณีย์ (ประมาณการจาก งบ.2567)	24,000			24,000							2,700	
4	ค่าโทรศัพท์ (ประมาณการจาก งบ.2567)	59,000			38,000						21,000	24,000	
5	ค่าอินเทอร์เน็ต (ประมาณการจาก งบ.2567)	88,000	36,000							16,000		59,000	
6	เงินเดือนข้าราชการ	8,590,930										88,000	
7	เงินเดือนพนักงานราชการ	3,226,680										-	
8	เงินเดือนลูกจ้างชั่วคราว ครู 2 คน	299,640						299,640				299,640	
9	เงินเดือนลูกจ้างชั่วคราว ครูอัตราจ้าง	2,200,000						2,200,000				2,200,000	
10	เงินเดือนลูกจ้างชั่วคราว เจ้าหน้าที่ธุรการ	3,777,360						3,777,360				3,777,360	
11	ค่าสอนระยะสั้น	200,000			200,000							200,000	
12	สมทบประกันสังคม พนักงานราชการ	99,000					99,000					99,000	
13	ค่าสอนเกินภาระงาน (ข้าราชการ/พนักงานราชการ)	1,167,000		1,167,000								1,167,000	
14	ค่าสอนเกินภาระงานลูกจ้างชั่วคราว (ครู)	1,080,000						1,080,000				1,080,000	
15	ค่าธุรการผู้บริหาร	102,450						102,450				102,450	
16	ค่าธุรการเจ้าหน้าที่/นักการ/แม่บ้าน/พนักงานขับรถ	382,200						382,200				382,200	
17	ค่าใช้จ่ายเดินทางไปราชการ	500,000							200,000			500,000	
18	ค่าน้ำมันเชื้อเพลิง เดือนละ 20,000 x 12 เดือน	240,000									240,000	240,000	
19	ค่าเช่ารถยนต์ เดือนละ 2,000 x 12 เดือน	24,000									24,000	24,000	
20	ฉุกเฉิน (บาท) เงินฝากคลัง	2,260,407										-	
21	งบทันทีบุคลากร	300,000									300,000	300,000	
22	ค่าซ่อมบำรุงรถยนต์	200,000									200,000	200,000	
23	ค่าซ่อมบำรุงครุภัณฑ์	200,000									200,000	200,000	
24	วัสดุฝึกแผนกวิชา ปวช	580,150	479,900								100,250	580,150	
25	วัสดุฝึกแผนกวิชา ปวส	308,700		269,300							39,400	308,700	



### 3.1 สรุปแผนการใช้จ่ายเงินตามแผนปฏิบัติการ ประจำปีงบประมาณ พ.ศ.2568

ที่	รายการ	รายการจ่าย	ประเภท	งวด	ระยะสั้น	ค่าสาขา	สมทบ ประกันสังคม	จัดการเรียน การสอน	พัฒนาผู้เรียน	บคส.	งบรายจ่ายอื่น
11	โครงการเฉลิมพระเกียรติ เนื่องในวันเฉลิมพระชนมพรรษาสมเด็จพระนางเจ้าสิริกิติ์พระบรมราชินี พุทธศักราช 12 สิงหาคม ประจำปีงบประมาณ 2568	1,500							1,500		1,500
12	โครงการกิจกรรมเฉลิมพระเกียรติพระบาทสมเด็จพระเจ้าอยู่หัว เนื่องในโอกาสวันเฉลิมพระชนมพรรษา 28 กรกฎาคม ประจำปี 2567	1,500							1,500		1,500
13	โครงการวันคล้ายวันสถาปนาคณะลูกเสือแห่งชาติ ประจำปี 2568	2,000							2,000		2,000
14	โครงการวันสมเด็จพระมหาธีรราชเจ้า ประจำปี 2568	2,000							2,000		2,000
15	โครงการที่จัดรับเตรียมลูกเสือวิสามัญ ประจำปีแบบ 2 สี ประจำปีงบประมาณ 2568	5,000							5,000		5,000
16	โครงการประดับแถบ 3 สี ประจำปีของลูกเสือวิสามัญ	6,800							6,800		6,800
17	วิทยาลัยการอาชีพสตึก ประจำปีงบประมาณ 2568										
17	โครงการเตรียมความพร้อมการประเมินคุณภาพงานลูกเสือวิสามัญ ในสถานศึกษาอาชีพศึกษา ระดับอาชีวศึกษา ประจำปีงบประมาณ 2568	5,000							5,000		5,000
18	โครงการกิจกรรมเดินทางไกลอยู่ค่ายพักแรมลูกเสือวิสามัญ ประจำปีงบประมาณ 2568	152,000							152,000		152,000
19	โครงการ DAY CAMP ลูกเสือวิสามัญ ประจำปีงบประมาณ 2568	17,000							17,000		17,000
20	โครงการเตรียมความพร้อมรับการประเมินสถานศึกษาคุณธรรม อาชีวศึกษา วิทยาลัยการอาชีพสตึกประจำปีงบประมาณ 2568										
21	โครงการวันคล้ายวันสวรรคต ในหลวงรัชกาลที่ ๙ ประจำปีงบประมาณ 2568	1,000							1,000		1,000
22	โครงการแข่งขันกีฬามวยในวิทยาลัยการอาชีพสตึก "ปรีดียาธรมเกสร" ง.ม.2568	61,000							61,000		61,000
24	โครงการลูกปัดเฉลิมพระเกียรติเพื่อแม่ของแผ่นดิน เนื่องในวันแม่แห่งชาติ ประจำปีงบประมาณ 2568	2,000							2,000		2,000
25	โครงการ 5 ส (Big Cleaning Day) ประจำปีงบประมาณ 2568	1,000							1,000		1,000
26	โครงการวันลอยกระทง ประจำปีงบประมาณ 2568	10,000							10,000		10,000
27	โครงการวันมาฆบูชา ประจำปีงบประมาณ 2568	3,000							3,000		3,000
28	โครงการวันวิสาขบูชา ประจำปีงบประมาณ 2568	3,000							3,000		3,000
29	โครงการวันอาสาฬหบูชา และวันเข้าพรรษา ประจำปีงบประมาณ 2568	10,000							10,000		10,000

### 3.1 สรุปแผนการใช้จ่ายเงินตามแผนปฏิบัติการ ประจำปีงบประมาณ พ.ศ.2568

ที่	รายการ	รายจ่าย	ปวง	ปวส	ระยะสั้น	ค่าสาขา	สมทบ ประกันสังคม	จัดการเรียน การสอน	พัฒนาผู้เรียน	บกท.	งบรายจ่ายอื่น
30	โครงการสนับสนุนประเพณีงานแข่งขันเรือยาวจังหวัดบุรีรัมย์ จังหวัดพระราชทานฯ ประจำปี 2567	20,000							20,000		20,000
31	โครงการส่งเสริมกิจกรรมจิตอาสา(คนดีและมีความสุข)	500							500		500
32	โครงการอาชีพที่ขาดบูรณาการอาชีพเพื่อแก้ไขปัญหาความยากจน (108 อาชีพ)(คนเก่งและมีความสุข)	1,500							1,500		1,500
33	โครงการเสริมสร้างภาวะผู้นำและพัฒนาบุคลากรภาพ (คนดีและมีความสุข)	1,500							1,500		1,500
34	โครงการอาชีพบริการ(คนดีและมีความสุข)	11,000									-
35	โครงการหนึ่งวิทยาลัย หนึ่งธุรกิจ(MINI COMPANY) (คนเก่งและมีความสุข)	20,000									-
36	โครงการป้องกันและแก้ไขปัญหาโรคเอดส์(คนดีและมีความสุข)	5,000									-
37	โครงการประกวดโครงการนวัตกรรมวิชาชีพ(Project) (คนเก่งและมีความสุข)	500									-
38	โครงการพัฒนาคุณธรรม จริยธรรม(คนดีและมีความสุข)	1,000									-
39	โครงการทดสอบมาตรฐานฝีมือทางวิชาชีพ(คนเก่งและมีความสุข)	500									-
40	โครงการป้องกันและแก้ไขปัญหาสารเสพติด (คนดีและมีความสุข)	19,000									-
41	โครงการส่งเสริมพัฒนาการเรียนรู้ด้วยตนเอง (คนเก่งและมีความสุข)	500							500		500
42	โครงการธนาคารความดี (คนดีและมีความสุข)	1,500							1,500		1,500
43	โครงการส่งเสริมการหารายได้ระหว่างเรียน (คนเก่งและมีความสุข)	500							500		500
44	โครงการประกวดมารยาทไทย (คนดีและมีความสุข)	500							500		500
45	โครงการทดสอบมาตรฐานการใช้คอมพิวเตอร์ (คนเก่งและมีความสุข)										-
46	โครงการพัฒนาสิ่งแวดล้อมและนอกลานศึกษา (คนดีและมีความสุข)	500							500		500
47	โครงการอบรมคัดคุกกี้ (คนเก่งและมีความสุข)										-
48	โครงการพัฒนาจิต (คนดีและมีความสุข)	500							500		500
49	โครงการสร้างความสัมพันธ์ระหว่างสาขาวิชากับสถานประกอบการ (สี่สอร้อย) (คนเก่งและมีความสุข)	1,500							1,500		1,500
50	โครงการประกวดสุนทรพจน์ (คนดีและมีความสุข)	5,000									-







### 3.1 สรุปแผนการใช้จ่ายเงินตามแผนปฏิบัติการ ประจำปีงบประมาณ พ.ศ.2568

ที่	รายการ	รายการ	บาท	ปี	ระยะสั้น	ค่าสาขา	สมทบ ประกันสังคม	จัดการเรียน การสอน	พัฒนาผู้เรียน	บท.	งบรายจ่ายอื่น
23	โครงการจัดซื้อยาและเวชภัณฑ์ ประจำปีงบประมาณ 2568	12,000								12,000	
24	โครงการอบรมระดับพนักงานเบื้องต้นและซ่อมแผนกไฟฟ้า ประจำปีงบประมาณ 2568	5,000							5,000		5,000
25	โครงการอบรมการปฐมพยาบาลเบื้องต้น ประจำปีงบประมาณ 2568	2,000							2,000		2,000
26	โครงการเตรียมความพร้อมรับการนิเทศสถานศึกษาตลอดปี ประจำปีงบประมาณ 2568	5,000								15,000	15,000
27	โครงการจัดซื้อวัสดุสำนักงาน งานสวัสดิการนักเรียน นักศึกษา ประจำปีงบประมาณ 2568	5,000								5,000	5,000
	<b>โครงการพัฒนาฝ่ายวิชาการ</b>										
1	โครงการนิเทศการจัดการเรียน การสอน ประจำปีการศึกษา 2567	5,000								5,000	5,000
2	โครงการพัฒนาหลักสูตรฐานสมรรถนะร่วมกับสถานประกอบการ ประจำปีการศึกษา 2567 <b>ใช้งบในส่วนงานทั่วไป</b>	4,000									4,000
3	โครงการจัดทำแผนการเรียน ภาคเรียนที่ 2 ปีการศึกษา 2567	3,000								3,000	3,000
4	โครงการประกวดแผนการจัดการเรียนรู้ ภาคเรียนที่ 2 ประจำปีการศึกษา 2567	4,000								4,000	4,000
5	โครงการจัดทำตารางเรียน ตารางสอน ภาคเรียนที่ 2 ประจำปีการศึกษา 2567	10,000								10,000	10,000
6	โครงการจัดทำตารางเรียน ตารางสอน ภาคฤดูร้อน ประจำปีการศึกษา 2567	3,000								3,000	3,000
7	โครงการจัดซื้อวัสดุสำนักงาน งานพัฒนาหลักสูตรสอน ประจำปีงบประมาณ 2568	6,000								6,000	6,000
8	โครงการประเมินโครงการงานวิชาชีพ ประจำปีการศึกษา 2567	4,000									
9	โครงการอบรมสื่อการเรียนการสอน เพื่อพัฒนาคุณภาพผู้เรียนและจัดการเรียนการสอน ประจำปีการศึกษา 2567 <b>ใช้งบพัฒนาบุคลากร</b>	20,000									
10	โครงการจัดซื้อวัสดุสำนักงาน งานสื่อการเรียนการสอน ประจำปีงบประมาณ 2568	6,000								6,000	6,000
11	โครงการประกวดสื่อการเรียนการสอน	2,000							2,000		2,000
12	โครงการนิเทศ นักเรียน นักศึกษา มีงานฝึกอาชีพ ในสถานประกอบการ ประจำปีการศึกษา 2568 <b>ใช้งบในส่วนงานทั่วไป</b>	50,000									50,000
13	โครงการปฐมวัยเทคนิควิธีสอน นักศึกษา ฝึกงาน/ฝึกอาชีพ ระบบปกติ ประจำปีการศึกษา 2568 <b>ใช้งบในส่วนงานทั่วไป</b>	7,500									7,500



### 3.1 สรุปแผนการใช้จ่ายเงินตามแผนปฏิบัติการ ประจำปีงบประมาณ พ.ศ.2568

ที่	รายการ	รายจ่าย	ปวง	ปวง	ระยะสั้น	ค่าสาขา	สมทบ ประกันสังคม	จัดการเรียน การสอน	พัฒนาผู้เรียน	บพค.	งบรายจ่ายอื่น
4	โครงการประกวด สุดยอดนวัตกรรมอาชีวศึกษา การประกวด สิ่งประดิษฐ์ ของคนรุ่นใหม่ ระดับสถานศึกษา ประจำปี งบประมาณ 2568	2,000							2,000		
5	โครงการประกวดสุดยอดนวัตกรรมอาชีวศึกษา การประกวด สิ่งประดิษฐ์ของคนรุ่นใหม่ ระดับจังหวัด ประจำปีงบประมาณ 2568	20,000							20,000		20,000
6	โครงการประกวดสุดยอดนวัตกรรมอาชีวศึกษาการประกวด สิ่งประดิษฐ์ของคนรุ่นใหม่ ระดับภาค ภาคตะวันออกเฉียงเหนือ ประจำปีงบประมาณ 2568 <b>ใช้งบค่าใช้จ่ายเดินทางไปราชการ</b>	15,000									
7	โครงการประกวดสุดยอดนวัตกรรมอาชีวศึกษาการประกวด สิ่งประดิษฐ์ของคนรุ่นใหม่ ระดับชาติ ประจำปีงบประมาณ 2568 <b>ใช้งบค่าใช้จ่ายเดินทางไปราชการ</b>	15,000									
8	โครงการจัดทำผลงานสิ่งประดิษฐ์คนรุ่นใหม่ ระดับจังหวัด ระดับ ภาค และระดับชาติ	200,000							200,000		200,000
9	โครงการจัดซื้อวัสดุสำนักงาน งานวิจัย นวัตกรรม สิ่งประดิษฐ์ ประจำปีงบประมาณ 2568	5,000								5,000	5,000
10	โครงการริเริ่มความร่วมมือรับการประเมินศูนย์แม่ข่าย ระดับจังหวัด	10,000									
11	โครงการเตรียมความพร้อมรับการประเมินศูนย์แม่ข่าย ระดับภาค ภาคตะวันออกเฉียงเหนือ	20,000									10,000
12	โครงการจัดทำป้ายหาจุด งานส่งเสริมผลิตภัณฑ์ และการ ประกวดธุรกิจ	6,000							6,000		20,000
13	โครงการจัดซื้อวัสดุสำนักงาน งานส่งเสริมผลิตภัณฑ์ และการ การประกวดธุรกิจ ประจำปีงบประมาณ 2568	5,000									6,000
14	โครงการพิธีลงนามบันทึกข้อตกลงความร่วมมือ (MOU) ประจำปี งบประมาณ 2568 <b>ใช้งบในส่วนงานทั่วไป</b>	3,000									5,000
15	โครงการจัดซื้อวัสดุสำนักงาน งานความร่วมมือ ประจำปี งบประมาณ 2568	5,000									3,000
16	โครงการจัดทำรายงานการประเมินตนเองของสถานศึกษา ประจำปีการศึกษา 2567	1,800								5,000	5,000
17	โครงการจัดซื้อวัสดุสำนักงาน งานประกันคุณภาพและมาตรฐาน การศึกษา ประจำปีงบประมาณ 2568	5,000								1,800	1,800
										5,000	5,000

### 3.1 สรุปแผนการใช้จ่ายเงินตามแผนปฏิบัติการ ประจำปีงบประมาณ พ.ศ.2568

ที่	รายการ	รายจ่าย	ปวง	ปวง	ระยะสั้น	ค่าสาขา	สมทบ ประกันสังคม	จัดการเรียน การสอน	พัฒนาผู้เรียน	บคท.	งบรายจ่ายอื่น
18	โครงการประชุมเชิงปฏิบัติการวิเคราะห์ SWOT และจัดทำร่าง รูปแบบพัฒนา รูปแบบการบริหารสถานศึกษาอาชีวศึกษาแบบมี ส่วนร่วม ตามแนวทางการยกระดับคุณภาพการศึกษาด้วย มาตรฐานสถานศึกษาระดับพระราชทาน <b>ใช้งบพัฒนาบุคลากร</b>	50,000									
19	โครงการจัดทำแผนพัฒนาการจัดการศึกษาของสถานศึกษา ประจำปีงบประมาณ 2568	2,000								2,000	
20	โครงการจัดทำแผนปฏิบัติการ ประจำปีงบประมาณ 2568	7,000								7,000	
21	โครงการจัดทำสรุปรายงานประจำปี ประจำปีงบประมาณ 2567	1,000								1,000	
22	โครงการอบรมพัฒนาบุคลากรในการจัดทำสรุปผลการดำเนินงาน โครงการตามรูปแบบ PDCA ประจำปีงบประมาณ 2568 <b>ใช้งบ พัฒนาบุคลากร</b>	2,000									
23	โครงการจัดซื้อวัสดุสำนักงาน งานวางแผนและงบประมาณ ประจำปีงบประมาณ 2568	5,000								5,000	
24	โครงการเสริมสร้างคุณธรรมจริยธรรมและธรรมาภิบาลใน สถานศึกษา <b>ใช้งบพัฒนาบุคลากร</b>	10,000									
	<b>โครงการพัฒนาฝ่ายบริหารทรัพยากร</b>										
1	โครงการเผยแพร่ผลงานดีเด่นที่ประจักษ์ของวิทยาลัยการอาชีพ สตึก ประจำปีงบประมาณ 2568	5,000									
2	โครงการประชาสัมพันธ์การรับสมัครนักเรียน นักศึกษา ประจำปีงบ ประมาณ 2568	6,700									
3	โครงการจัดซื้อวัสดุ อุปกรณ์ใช้ในงานประชาสัมพันธ์ ประจำปีงบ ประมาณ 2568	10,000									
4	โครงการจัดซื้อวัสดุสำนักงาน งานการเงิน ประจำปีงบประมาณ 2568	46,000								46,000	
5	โครงการพัฒนาครูและบุคลากรทางการศึกษา อบรมการ พัฒนารูปแบบการจัดการเรียนรู้ตามข้อตกลงในการพัฒนางาน (Performance Agreement : PA) ประจำปีงบประมาณ 2568 <b>ใช้งบพัฒนาบุคลากร</b>	20,000									
5	โครงการจัดซื้อวัสดุสำนักงาน งานบุคลากร ประจำปีงบประมาณ 2568	46,000								46,000	
6	โครงการสืบสานประเพณีวันสงกรานต์ "สงกรานต์พระ รตน้าเพชร ผู้ใหญ่" ประจำปีงบประมาณ 2568	18,000								18,000	



๒. รายละเอียดรายการครุภัณฑ์ ตามแผนปฏิบัติการ  
ประจำปีงบประมาณ พ.ศ. ๒๕๖๘

วิทยาลัยการอาชีพสตึก

รายการครุภัณฑ์ของแผนกวิชา/งาน/ฝ่ายแผนปฏิบัติการประจำปีงบประมาณ พ.ศ. 2568

ลำดับ ที่	แผนก/งาน/ฝ่าย	รายการครุภัณฑ์	จำนวน	หน่วยนับ	ราคา/ หน่วย	รวมเงิน
1	งานทะเบียน	1. เครื่องคอมพิวเตอร์ AIO Lenovo ThinkCentre Neo 30a24 (CennCKTA)	1	เครื่อง	24,000	24,000
		2. เครื่องปริ้นเตอร์ PANTUM Laser BP5100DW	1	เครื่อง	15,000	15,000
		<b>รวมเป็นจำนวนเงินทั้งสิ้น</b>				<b>39,000</b>
		2	งานการเงิน	1. โปรแกรมงานการเงิน (อนุมัติแล้ว)	1	ชุด
<b>รวมเป็นจำนวนเงินทั้งสิ้น</b>					<b>25,000</b>	
3	พัสดุ	1. จอแอลพีทีพี	1	จอ	150,000	150,000
		2. โปรแกรมงานพัสดุ (อนุมัติแล้ว)	1	ชุด	79,000	79,000
		<b>รวมเป็นจำนวนเงินทั้งสิ้น</b>				<b>229,000</b>
4	ศูนย์ข้อมูล	1. เครื่องคอมพิวเตอร์แม่ข่าย Server	1	เครื่อง	130,000	130,000
		2. RAM 32 Gb	1	ตัว	12,000	12,000
		3. HDD สำหรับ Server 1TB	1	ชุด	15,600	15,600
		<b>รวมเป็นจำนวนเงินทั้งสิ้น</b>				<b>157,600</b>
6	งานทวิภาคี	1. คอมพิวเตอร์	1	เครื่อง	35,000	35,000
		<b>รวมเป็นจำนวนเงินทั้งสิ้น</b>				<b>35,000</b>
<b>รวมเป็นจำนวนเงินทั้งสิ้น</b>						<b>485,600</b>



๓. รายละเอียดรายการจัดสรรวัสดุฝึกแผนกวิชา  
ตามแผนปฏิบัติราชการ  
ประจำปีงบประมาณ พ.ศ. ๒๕๖๘

การจัดสรรวัสดุฝึกแผนกวิชา

นักเรียน นักศึกษา ระดับชั้นประกาศนียบัตรวิชาชีพ (ปวช.) ประจำปีภาคเรียนที่ 2/2567

ที่	แผนกวิชา	จำนวน นักเรียน นักศึกษา				ได้รับการจัดสรรจำนวนเงิน	
		ปวช.1	ปวช.2	ปวช.3	รวม	ค่าจัดสรร	รวม
1	สาขาวิชาช่างยนต์	44	59	47	150	250	37,500
2	สาขาวิชาช่างกลโรงงาน	69	58	46	173	250	43,250
3	สาขาวิชาช่างเชื่อมโลหะ	10	4	12	26	250	6,500
4	สาขาวิชาช่างไฟฟ้ากำลัง	21	30	20	71	250	17,750
5	สาขาวิชาช่างอิเล็กทรอนิกส์	42	33	38	113	250	28,250
6	สาขาวิชาการบัญชี	58	50	53	161	230	37,030
7	สาขาวิชาคอมพิวเตอร์ธุรกิจ	72	41	57	170	230	39,100
8	สาขาวิชาการโรงแรม	11	10	6	27	230	6,210
9	สาขาวิชาเทคนิคพื้นฐาน	-	-	-	-	-	35,000
10	สาขาวิชาสามัญสัมพันธ์	-	-	-	-	-	15,000
รวมทั้งสิ้น		891					265,590

การจัดสรรวัสดุฝึกแผนกวิชา

นักเรียน นักศึกษา ระดับชั้นประกาศนียบัตรวิชาชีพชั้นสูง (ปวส.) ประจำปีภาคเรียนที่ 2/2567

ที่	แผนกวิชา	จำนวน นักเรียน นักศึกษา			ได้รับการจัดสรรจำนวนเงิน	
		ปวส.1	ปวส.2	รวม	ค่าจัดสรร	รวม
1	สาขาวิชาเทคนิคเครื่องกล	36	25	61	300	18,300
2	สาขาวิชาเทคนิคการผลิต	63	41	104	300	31,200
3	สาขาวิชาเทคนิคโลหะ	6	7	13	300	3,900
4	สาขาวิชาไฟฟ้ากำลัง	24	28	52	300	15,600
5	สาขาวิชาอิเล็กทรอนิกส์อุตสาหกรรม	33	21	54	300	16,200
6	สาขาวิชาการบัญชี	28	41	69	260	17,940
7	สาขาวิชาเทคโนโลยีธุรกิจดิจิทัล	34	43	77	260	20,020
8	สาขาวิชาโลจิสติกส์และซัพพลายเชน	16	25	41	260	10,660
รวมทั้งสิ้น		471				133,820

การจัดสรรวัสดุฝึกแผนกวิชา

นักเรียน นักศึกษา ระดับชั้นประกาศนียบัตรวิชาชีพ (ปวช.) ประจำปีภาคเรียนที่ 1/2568

ที่	แผนกวิชา	จำนวน นักเรียน นักศึกษา				ได้รับการจัดสรรจำนวนเงิน	
		ปวช.1	ปวช.2	ปวช.3	รวม	ค่าจัดสรร	รวม
1	สาขาวิชาช่างยนต์	80	44	59	183	250	45,750
2	สาขาวิชาช่างกลโรงงาน	80	69	58	207	250	51,750
3	สาขาวิชาช่างเชื่อมโลหะ	20	10	4	34	250	8,500
4	สาขาวิชาช่างไฟฟ้ากำลัง	40	21	30	91	250	22,750
5	สาขาวิชาช่างอิเล็กทรอนิกส์	40	42	33	115	250	28,750
6	สาขาวิชาการบัญชี	80	58	50	188	230	43,240
7	สาขาวิชาคอมพิวเตอร์ธุรกิจ	80	72	41	193	230	44,390
8	สาขาวิชาการโรงแรม	20	11	10	41	230	9,430
9	สาขาวิชาเทคนิคพื้นฐาน	-	-	-	-	-	45,000
10	สาขาวิชาสามัญสัมพันธ์	-	-	-	-	-	15,000
รวมทั้งสิ้น		1,052					314,560

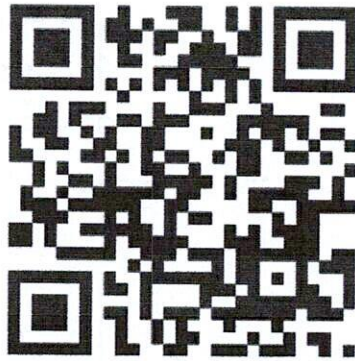
การจัดสรรวัสดุฝึกแผนกวิชา

นักเรียน นักศึกษา ระดับชั้นประกาศนียบัตรวิชาชีพชั้นสูง (ปวส.) ประจำปีภาคเรียนที่ 1/2568

ที่	แผนกวิชา	จำนวน นักเรียน นักศึกษา			ได้รับการจัดสรรจำนวนเงิน	
		ปวส.1	ปวส.2	รวม	ค่าจัดสรร	รวม
1	สาขาวิชาเทคนิคเครื่องกล	40	36	76	300	22,800
2	สาขาวิชาเทคนิคการผลิต	40	63	103	300	30,900
3	สาขาวิชาเทคนิคโลหะ	20	6	26	300	7,800
4	สาขาวิชาไฟฟ้ากำลัง	40	24	64	300	19,200
5	สาขาวิชาอิเล็กทรอนิกส์อุตสาหกรรม	40	33	73	300	21,900
6	สาขาวิชาการบัญชี	80	28	108	260	28,080
7	สาขาวิชาเทคโนโลยีธุรกิจดิจิทัล	80	34	114	260	29,640
8	สาขาวิชาโลจิสติกส์และซัพพลายเชน	40	16	56	260	14,560
รวมทั้งสิ้น		620				174,880

## ภาคผนวก

๑. แบบฟอร์มโครงการตามแผนปฏิบัติราชการ
๒. แบบรายงานสรุปผลการดำเนินงานตามแผนงาน/โครงการ



ประจำปีงบประมาณ พ.ศ. ๒๕๖๘



## บันทึกข้อความ

วิทยาลัยการอาชีพสตึก

รับที่ ๑๖๑๖

วันที่ 30 ก.ค. 2567

เวลา 17.30 น.

ส่วนราชการ งานวางแผนฯ ฝ่ายแผนงานและความร่วมมือ วิทยาลัยการอาชีพสตึก

ที่ ผผ.๔๓.๑/๑๕๖

วันที่ ๓๐ กรกฎาคม ๒๕๖๗

เรื่อง ขออนุมัติคำสั่งแต่งตั้งคณะกรรมการดำเนินงานจัดทำแผนปฏิบัติการ ประจำปีงบประมาณ ๒๕๖๘

เรียน ผู้อำนวยการวิทยาลัยการอาชีพสตึก

สิ่งที่แนบมาด้วย คำสั่งแต่งตั้งคณะกรรมการฯ จำนวน ๒ ชุด

ด้วย งานวางแผนและงบประมาณ ฝ่ายแผนงานและความร่วมมือ จะดำเนินงานจัดทำแผนปฏิบัติการ ประจำปีงบประมาณ ๒๕๖๘ เพื่อเป็นแนวทางในการจัดทำกรอบการดำเนินงานของวิทยาลัยฯ เป็นประจำทุกปี นั้น

ในการนี้ เพื่อให้การดำเนินงานเป็นไปด้วยความเรียบร้อย จึงขออนุมัติคำสั่งแต่งตั้งคณะกรรมการดำเนินงานจัดทำแผนปฏิบัติการ ประจำปีงบประมาณ ๒๕๖๘ รายละเอียดดังเอกสารแนบท้ายนี้

จึงเรียนมาเพื่อโปรดพิจารณาอนุมัติ



(นางสาวปิยะดา วินธินา)

เจ้าหน้าที่งานวางแผนและงบประมาณ



(นางจิราภรณ์ งามชื่น)

หัวหน้างานวางแผนและงบประมาณ


เรียน ผู้อำนวยการ

๑. เพื่อวางแผน  
๒. เห็นชอบ



(นางพิมพ์ยุภา ชนะอัยยรัชต์)

รองผู้อำนวยการฝ่ายแผนงานและความร่วมมือ



“เรียนดี มีความสุข”



คำสั่งวิทยาลัยการอาชีพสตึก

ที่ ๔๐๗/๒๕๖๗

เรื่อง แต่งตั้งคณะกรรมการจัดทำแผนปฏิบัติการ ประจำปีงบประมาณ พ.ศ. ๒๕๖๘

ด้วย งานวางแผนและงบประมาณ ฝ่ายแผนงานและความร่วมมือ จะดำเนินการจัดทำแผนปฏิบัติการ ประจำปีงบประมาณ ๒๕๖๘ ใช้เป็นแนวทางในการจัดทำกรอบการดำเนินงานของวิทยาลัยฯ เพื่อให้การดำเนินงาน เป็นไปด้วยความเรียบร้อยและบรรลุวัตถุประสงค์ จึงแต่งตั้งคณะกรรมการจัดทำแผนปฏิบัติการ ประจำปี งบประมาณ ๒๕๖๘ ดังต่อไปนี้

๑. คณะกรรมการอำนวยการ

๑.๑ นายวิโรจน์	ทองเรือง	ประธานกรรมการ
๑.๒ นายชยณยุช	ทรบรรพ์	กรรมการ
๑.๓ นายรังสรรค์	ทบวอ	กรรมการ
๑.๔ นายชาติรี	งามชื่น	กรรมการ
๑.๕ นางพิมพ์ยุภา	ชนะอัยรัชต์	กรรมการและเลขานุการ

- มีหน้าที่**
๑. ให้คำปรึกษา แนะนำ สนับสนุน ในการจัดทำแผนปฏิบัติการ ประจำปีงบประมาณ ๒๕๖๘
  ๒. เห็นชอบโครงการ/ครุภัณฑ์ เพื่อนำบรรจุเข้าแผนปฏิบัติการ ประจำปีงบประมาณ ๒๕๖๘
  ๓. ติดตามประเมินผลและแก้ไขปัญหาอุปสรรคในการจัดทำแผนปฏิบัติการ ประจำปีงบประมาณ ๒๕๖๘

๒. คณะกรรมการจัดทำแผนปฏิบัติการ ประจำปีงบประมาณ ๒๕๖๘

๒.๑ ฝ่ายบริหารทรัพยากร

๒.๑.๑ นายชยณยุช	ทรบรรพ์	ประธานกรรมการ
๒.๑.๒ นางวาสนา	นวลศรี	กรรมการ
๒.๑.๓ นางจิตรา	จิตตวิวัฒนา	กรรมการ
๒.๑.๔ นางวิไลวรรณ	เวชสุวรรณ	กรรมการ
๒.๑.๕ นายวัชรพงษ์	เวชสุวรรณ	กรรมการ
๒.๑.๖ นายอนุชา	ชื่นจิตรชม	กรรมการ
๒.๑.๗ นายวัฒนา	พงษ์ชนะ	กรรมการ
๒.๑.๘ นางสาวอรวรรณ	ช้วยชะ	กรรมการ
๒.๑.๙ นายสุริกานต์	เปี่ยมไพบูลย์	กรรมการและเลขานุการ
๒.๑.๑๐ นางสาวเสาวณี	สมฤทธิ์	กรรมการและผู้ช่วยเลขานุการ

๒.๒ ฝ่ายพัฒนากิจการนักเรียน นักศึกษา

๒.๒.๑ นายชาติรี	งามชื่น	ประธานกรรมการ
๒.๒.๒ นางเกวลิณ	สุริยะสุขประเสริฐ	กรรมการ
๒.๒.๓ นายเชษฐา	ตากกะโทก	กรรมการ
๒.๒.๔ นายสุริยะ	นันทสุมาลย์	กรรมการ

๒.๒.๕ นางสาวจรรมาศ ...

๒.๒.๕	นางสาวจารุมาศ	ยะบุญมี	กรรมการ
๒.๒.๖	นางสาวพิชญา	พรหมเอေး	กรรมการ
๒.๒.๗	นางสาวอังคณากร	พลพา	กรรมการและเลขานุการ
๒.๒.๘	นางสาวปรียาพร	มณีแสง	กรรมการและผู้ช่วยเลขานุการ
<b>๒.๓ ฝ่ายวิชาการ</b>			
๒.๓.๑	นายรังสรรค์	ทบวอ	ประธานกรรมการ
๒.๓.๒	นางจิตรา	จิตตวิวัฒนา	กรรมการ
๒.๓.๓	นายณัฐพงษ์	จันทร์รุ่ง	กรรมการ
๒.๓.๔	นายธำรง	บริบูรณ์	กรรมการ
๒.๓.๕	นางสาวสุธาศินี	พลอยสมบูรณ์	กรรมการ
๒.๓.๖	นายจำรัส	พิมพ์ชาติ	กรรมการ
๒.๓.๗	นางแพรวพรรณ	กิตติภูมิกุล	กรรมการ
๒.๓.๘	นายธนกฤต	สุวรรณกัญญา	กรรมการ
๒.๓.๙	นายสวัสดิ์	จันทร์ราช	กรรมการ
๒.๓.๑๐	นางสาวขวัญเรือน	นันทแสง	กรรมการ
๒.๓.๑๑	นางสาวรุ่งอุบล	แดนโคตรดม	กรรมการ
๒.๓.๑๒	นายเกียรติศักดิ์	จันทร์ภาส	กรรมการ
๒.๓.๑๓	นางสาวณิชา	แสงรัตน์วงศ์	กรรมการ
๒.๓.๑๔	นางพนิดา	บุญจงนุเคราะห์กุล	กรรมการ
๒.๓.๑๕	นายธนะศักดิ์	อาคมศิลป์	กรรมการ
๒.๓.๑๖	นายลือเดช	บุญโยดม	กรรมการ
๒.๓.๑๗	นางสาวกชพรรณ	สังข์น้อย	กรรมการและเลขานุการ
๒.๓.๑๘	นางสาวสุนันท์	พลพวก	กรรมการและผู้ช่วยเลขานุการ

**๒.๔ ฝ่ายแผนงานและความร่วมมือ**

๒.๔.๑	นางพิมพ์ยุภา	ชนะอัยรัชต์	ประธานกรรมการ
๒.๔.๒	นางแพรวพรรณ	กิตติภูมิกุล	กรรมการ
๒.๔.๓	ว่าที่ ร.ต.บุญส่ง	นิเวศสวรรค์	กรรมการ
๒.๔.๔	นายณัฐพงษ์	ตลาดขวัญ	กรรมการ
๒.๔.๕	นายกิตติศักดิ์	แสวงสุข	กรรมการ
๒.๔.๖	นางธิติมา	ชิตโคกสูง	กรรมการ
๒.๔.๗	นางจิราภรณ์	งามชื่น	กรรมการและเลขานุการ
๒.๔.๘	นางสาวพิยะดา	วินธิดา	กรรมการและผู้ช่วยเลขานุการ

**มีหน้าที่**

๑. จัดทำและนำเสนอข้อมูลประมาณการราคาวัสดุฝึกรายวิชาของแผนกวิชา และวัสดุสำนักงาน ของงานที่ต้องการใช้ในปีงบประมาณ ๒๕๖๘
๒. จัดทำและนำเสนอข้อมูลประมาณการราคาครุภัณฑ์ของแผนกวิชา และงาน ที่ต้องการใช้ ในปีงบประมาณ ๒๕๖๘
๓. จัดทำปฏิทินการปฏิบัติงาน และเสนอโครงการประจำปีงบประมาณ ๒๕๖๘
๔. สรุปรายงานผลการดำเนินโครงการประจำปีงบประมาณ ๒๕๖๘
๕. จัดทำแผนปฏิบัติราชการ ประจำปีงบประมาณ ๒๕๖๘



๓. คณะกรรมการกลั่นกรองแผนปฏิบัติราชการ ประจำปีงบประมาณ ๒๕๖๘

๓.๑ นายวิโรจน์	ทองเรือง	ประธานกรรมการ
๓.๒ นายชยณัฐ	หรรบรรพ์	กรรมการ
๓.๓ นายรังสรรค์	ทบวอ	กรรมการ
๓.๔ นางพิมพ์ยุภา	ชนะอัยรัชต์	กรรมการ
๓.๕ นางวาสนา	นวลศรี	กรรมการ
๓.๖ นายสุริกานต์	เปี่ยมไพบุลย์	กรรมการ
๓.๗ ว่าที่ ร.ต.บุญส่ง	นิเวศสวรรค์	กรรมการ
๓.๘ นายอนุชา	ชื่นจิตรชม	กรรมการ
๓.๙ นางจิตรา	จิตตวิวัฒนา	กรรมการ
๓.๑๐ นางจิราภรณ์	งามชื่น	กรรมการและเลขานุการ

- มีหน้าที่
๑. พิจารณากลับกรองแผนปฏิบัติราชการ ประจำปีงบประมาณ ๒๕๖๘
  ๒. พิจารณาให้ความเห็นชอบแผนปฏิบัติราชการ ประจำปีงบประมาณ ๒๕๖๘
  ๓. ให้คำปรึกษา แนะนำ สนับสนุน ข้อมูลสารสนเทศในการจัดทำแผนปฏิบัติราชการ ประจำปีงบประมาณ ๒๕๖๘ ให้สอดคล้องกับนโยบายการจัดการศึกษาของอาชีวศึกษา
  ๔. บูรณาการข้อมูลสารสนเทศเพื่อจัดทำแผนปฏิบัติราชการ ประจำปีงบประมาณ ๒๕๖๘

ให้ผู้ที่ได้รับมอบหมายตามคำสั่งปฏิบัติหน้าที่อย่างเต็มกำลังความสามารถ เพื่อให้บังเกิดประโยชน์สูงสุด แก่ทางราชการต่อไป

ทั้งนี้ ตั้งแต่บัดนี้เป็นต้นไป

สั่ง ณ วันที่ ๓๐ เดือน กรกฎาคม พ.ศ. ๒๕๖๗



(นายวิโรจน์ ทองเรือง)

ผู้อำนวยการวิทยาลัยการอาชีพสตึก



## บันทึกข้อความ

วิทยาลัยการอาชีพสตึก  
รับที่ ๓๑๓๐  
วันที่ 2 ต.ค. 2567  
เวลา 18.30

ส่วนราชการ งานวางแผนฯ ฝ่ายแผนงานและความร่วมมือ วิทยาลัยการอาชีพสตึก  
ที่ ผผ.๔๓.๑/๑๕๓ วันที่ ๒ ตุลาคม ๒๕๖๗

เรื่อง ขออนุมัติแผนปฏิบัติราชการ ประจำปีงบประมาณ ๒๕๖๘

เรียน ผู้อำนวยการวิทยาลัยการอาชีพสตึก

ตามที่ งานวางแผนและงบประมาณ ฝ่ายแผนงานและความร่วมมือ ได้จัดทำแผนปฏิบัติราชการ เพื่อใช้เป็นแนวทางในการบริหารให้เกิดประโยชน์สูงสุดแก่ทางราชการ ประจำปีงบประมาณ ๒๕๖๘ ความละเอียดทราบแล้วนั้น

ในการนี้ งานวางแผนและงบประมาณ ฝ่ายแผนงานและความร่วมมือ ได้ดำเนินการจัดทำแผนปฏิบัติราชการ ประจำปีงบประมาณ ๒๕๖๘ เสร็จสิ้นเรียบร้อยแล้ว โดยได้รับความเห็นชอบจากคณะกรรมการบริหารสถานศึกษา จึงขออนุมัติแผนปฏิบัติราชการ ประจำปีงบประมาณ ๒๕๖๘ รายละเอียดดังเอกสารแนบท้ายนี้

จึงเรียนมาเพื่อโปรดพิจารณา

(นางสาวศิริพร หัวหวน)  
เจ้าหน้าที่งานวางแผนและงบประมาณ

(นางจิราภรณ์ งามชื่น)  
หัวหน้างานวางแผนและงบประมาณ

เรียน ผู้อำนวยการ

๑. ๓.๑๖.๑๓๓  
๒. ๓.๑๖.๑๓๓

(นายรังสรรค์ ทบวอ)

รองผู้อำนวยการฝ่ายแผนงานและความร่วมมือ

๒ ต.ค. ๖๗

๓.๑๖.๑๓๓  
๓.๑๖.๑๓๓  
๓.๑๖.๑๓๓

“เรียนดี มีความสุข”

## คณะกรรมการจัดทำเอกสาร

### คณะที่ปรึกษา

นายวิโรจน์	ทองเรือง	ผู้อำนวยการวิทยาลัยการอาชีพสตึก
นางพิมพ์ยุภา	ชนะอัยยรัชต์	รองผู้อำนวยการฝ่ายบริหารทรัพยากร
นางดวงนภา	ไหมพรม	รองผู้อำนวยการฝ่ายวิชาการ
นายชาติรี	งามชื่น	รองผู้อำนวยการฝ่ายพัฒนากิจการนักเรียน นักศึกษา
นายรังสรรค์	ทบวอ	รองผู้อำนวยการฝ่ายแผนงานและความร่วมมือ

### คณะทำงานและจัดทำรูปเล่ม

นายรังสรรค์	ทบวอ	ประธานคณะทำงาน
นางจิราภรณ์	งามชื่น	หัวหน้างานวางแผนและงบประมาณ
นางแพรวพรรณ	กิตติภูติกุล	หัวหน้างานประกันคุณภาพและมาตรฐานการศึกษา
ว่าที่ร.ต.บุญส่ง	นิเวศสวรรค์	หัวหน้างานความร่วมมือ
นางธิติมา	ชิตโคกสูง	หัวหน้างานส่งเสริมผลิตผลการค้าและประกอบธุรกิจ
นายกิตติศักดิ์	แสวงสุข	หัวหน้างานศูนย์ข้อมูลสารสนเทศ
นายณัฐพงษ์	ตลาดขวัญ	หัวหน้างานวิจัยพัฒนานวัตกรรม และสิ่งประดิษฐ์
นางสาวสุภาวดี	สีสันงาม	เจ้าหน้าที่งานวิจัยพัฒนานวัตกรรม และสิ่งประดิษฐ์ และงานส่งเสริมผลิตผลการค้าและประกอบธุรกิจ
นางสาวศิริพร	ห้าวหาญ	เจ้าหน้าที่งานประกันคุณภาพและมาตรฐานการศึกษา และเจ้าหน้าที่งานวางแผนและงบประมาณ
นายอัสนี	บุญจงนุเคราะห์กุล	เจ้าหน้าที่งานศูนย์ข้อมูลสารสนเทศ



## **SATUK INDUSTRIAL AND COMMUNITY EDUCATION COLLEGE**


**“ ความรู้ดี ฝีมือเด่น เน้นคุณธรรม ก้าวล้ำเทคโนโลยี ”**

**วิทยาลัยการอาชีพสตึก**

**100 หมู่ที่ 23 ต.บุรีรัมย์ มหาสารคาม**

**ต.นิคม อ.สตึก จ.บุรีรัมย์ 31150**

**โทร.044680114 E-mail : Stuksticc.@gmail.com**

 **www.sticc.ac.th**

**สำนักงานคณะกรรมการการอาชีวศึกษา กระทรวงศึกษาธิการ**